

1.4

การพัฒนาวิชาชีพต่อเนื่อง

การรักษาและเพิ่มพูนความรู้ความสามารถและประสบการณ์

ระหว่างการปฏิบัติวิชาชีพของผู้ถือใบอนุญาต

(Continuous Professional Development –CPD

(กพวต.)

1.4

การพัฒนาวิชาชีพต่อเนื่อง

การรักษาและเพิ่มพูนความรู้ความสามารถและประสบการณ์

ระหว่างการปฏิบัติวิชาชีพของผู้ถือใบอนุญาต

(Continuous Professional Development –CPD)

หัวข้อเรื่อง

1.4.1 เจาะลึกเนื้อหาสาระวิชา หรือ กิจกรรมการฝึกอบรมเพื่อเพิ่มพูนความรู้

การเรียนรู้ตลอดชีวิต / Lifelong-Learning

เกณฑ์กำหนดขอบข่ายวิชา / กิจกรรม กพวต.

สาขาสถาปัตยกรรมหลัก

สาขาสถาปัตยกรรมผังเมือง

สาขาภูมิสถาปัตยกรรม

สาขาสถาปัตยกรรมภายในและมัณฑนศิลป์

เกณฑ์ว่าด้วยรูปแบบของกิจกรรมวิชาการการพัฒนาวิชาชีพต่อเนื่อง

เงื่อนไขว่าด้วยเนื้อหาและระดับสาระวิชา /กิจกรรมเพื่อการพัฒนาวิชาชีพต่อเนื่อง

ตารางแสดงกิจกรรม กพวต. ในระดับต่างๆ และค่านำหนัก

เกณฑ์การจัดกลุ่มกิจกรรมการพัฒนาวิชาชีพต่อเนื่อง

ตารางแสดงเกณฑ์หน่วยกิตชั่วโมง กพวต. สำหรับภาคีสถาปนิก สามัญสถาปนิกและวุฒิสถาปนิก

1.4.2 นำหนักหน่วยกิตฝึกอบรม ระหว่างการถือใบรับรอง / ใบอนุญาตราย 5 ปี

ระบบคะแนนหน่วยกิต

ระดับของรายวิชา/กิจกรรม

ระดับ 1 1-2 หน่วยกิต

ระดับ 2 3-4 หน่วยกิต

ระดับ 3 5-6 หน่วยกิต

จำนวนหน่วยกิตสะสมรายปี

หน่วยกิต กพวต. ที่อาจได้จากการร่วมพัฒนาวิชาชีพระหว่างการถือใบรับรอง / ใบอนุญาตราย 5 ปี หน่วยกิต กพวต. ที่

อาจได้รับจากการสอนและการวิจัย

หน่วยกิต กพวต. ที่อาจได้รับจากการศึกษาเพิ่มเติมเป็นรายวิชา ได้ประกาศนียบัตรหรือปริญญา การประกาศรายการกิจกรรมพัฒนาวิชาชีพต่อเนื่องประจำปี ประกาศรายวิชาการพัฒนาวิชาชีพต่อเนื่องประจำปี 2549

1.4.3 ขั้นตอนในการรายงานกิจกรรมการพัฒนาวิชาชีพต่อเนื่อง

หน่วยการศึกษาต่อเนื่องของสภาสถาปนิก
จำนวนหน่วยกิตรายปีที่บังคับ
ข้อยกเว้นสำหรับสถาปนิกที่เพิ่งได้รับใบอนุญาต
นโยบายขอรับคืนสิทธิ์ต่อใบอนุญาต

1.4.4 เกณฑ์กำหนดคุณสมบัติของผู้จัดรายวิชา / กิจกรรม กพวต.

องค์กร/หน่วยงานที่อาจได้รับการรับรองโดยสภาสถาปนิกให้เป็นผู้จัดฝึกอบรมการพัฒนาวิชาชีพต่อเนื่อง
กรอบสำหรับรับรองกิจกรรมการพัฒนาวิชาชีพต่อเนื่อง
แบบฟอร์มเสนอขอการรับรองกิจกรรมวิชาการ / วิชาชีพเพื่อเข้าโปรแกรมการพัฒนาวิชาชีพต่อเนื่องของสภา
สถาปนิก
อัตราค่าธรรมเนียมลงทะเบียน กพวต.

1.4.5 จัดองค์กรและตำแหน่งงานระบบระเบียบสำหรับผู้เข้ารับการฝึกอบรม

การดำเนินการและการจัดองค์กรพัฒนาวิชาชีพต่อเนื่อง (กพวต.)
การจัดตั้งอนุกรรมการถาวรเรียกว่า “คณะอนุกรรมการพัฒนาวิชาชีพต่อเนื่อง (อนุฯ กพวต.)”
คณะทำงานพัฒนาวิชาชีพต่อเนื่องสาขาสถาปัตยกรรมหลัก
คณะทำงานพัฒนาวิชาชีพต่อเนื่องสาขาสถาปัตยกรรมผังเมือง
คณะทำงานพัฒนาวิชาชีพต่อเนื่องสาขาภูมิสถาปัตยกรรม

คณะทำงานพัฒนาวิชาชีพต่อเนื่องสาขาสถาปัตยกรรมภายในและมัณฑนศิลป์
การจัดตั้งสำนักงานอนุกรรมการ กพวต.
ระบบระเบียบและขั้นตอนการดำเนินการพัฒนาวิชาชีพต่อเนื่องของผู้ถือใบอนุญาตประกอบวิชาชีพควบคุม

1.4.6 การบ้านของสภาสถาปนิกและคณะทำงานสาขาวิชาชีพต่าง ๆ

แต่งตั้งอนุกรรมการและคณะทำงานภายใต้หัวข้อ 1.4.5
จัดตั้งสำนักงานอนุกรรมการพัฒนาวิชาชีพต่อเนื่องภายใต้หัวข้อ 1.4.5
วางระบบระเบียบและฐานข้อมูลการพัฒนาวิชาชีพต่อเนื่อง
การกำหนดเกณฑ์ขอยกข้อหาวิชาชีพ / กิจกรรม กพวต.
สาขาสถาปัตยกรรมหลัก ตามข้อ 1.4.1.1 – สอบทานตัวอย่างของ NCARB / AIA ที่ปรากฏ
สาขาสถาปัตยกรรมผังเมือง ตามข้อ 1.4.1.2 - ดูตัวอย่างรูปแบบตามสถาปัตยกรรมหลัก
สาขาภูมิสถาปัตยกรรม ตามข้อ 1.4.1.3 - ดูตัวอย่างรูปแบบตามสถาปัตยกรรมหลัก
สาขาสถาปัตยกรรมภายในและมัณฑนศิลป์ ตามข้อ 1.4.1.4 – ดูตัวอย่างรูปแบบตามสถาปัตยกรรมหลัก
จัดทำประกาศรายวิชาการพัฒนาวิชาชีพต่อเนื่องประจำปี 2549 ของแต่ละสาขาวิชาชีพตามตัวอย่างสาขาสถาปัตยกรรม
หลักของสิงคโปร์
ประกาศรายวิชาการพัฒนาวิชาชีพต่อเนื่องสาขาสถาปัตยกรรมหลักประจำปี 2549
ประกาศรายวิชาการพัฒนาวิชาชีพต่อเนื่องสาขาสถาปัตยกรรมผังเมืองประจำปี 2549
ประกาศรายวิชาการพัฒนาวิชาชีพต่อเนื่องสาขาสถาปัตยกรรมประจำปี 2549
ประกาศรายวิชาการพัฒนาวิชาชีพต่อเนื่องสาขาสถาปัตยกรรมภายในและมัณฑนศิลป์ประจำปี 2549

1.4.6 ภาคผนวก

ผนวก ก. ข้อบังคับสภาสถาปนิกว่าด้วยแนวปฏิบัติว่าด้วยการพัฒนาวิชาชีพต่อเนื่อง พ.ศ. 2548
ผนวก ข. แบบยื่นแจ้งหน่วยกิตสะสมการพัฒนาวิชาชีพต่อเนื่อง (กพวต.)
ผนวก ค. นิยามว่าด้วยการประชุม / สัมมนาแบบต่างๆ

1.4

การรักษาและเพิ่มพูนความรู้ความสามารถและประสบการณ์

ระหว่งการปฏิบัติวิชาชีพของผู้ถือใบอนุญาต

(Continuous Professional Development –CPD)

(ระหว่งถือใบอนุญาตฯ ต้องพัฒนาต่อเน่องปีละ 12 หน่วยกิต รวม 60 หน่วยกิตจึงจะต่อใบอนุญาตได้)

หลักการและเหตุผล

ในโลกแข่งการแข่งขันที่ความรู้และเทคโนโลยีก้าวหน้าอย่างรวดเร็ว มีการปรับเปลี่ยนและเปลี่ยนแปลงแนวทางการปฏิบัติวิชาชีพอย่างไม่หยุดยั้ง ผู้ที่ได้รับใบอนุญาตประกอบวิชาชีพควบคุมที่มีได้สนใจติดตามการเปลี่ยนแปลงดังกล่าว ย่อมแข่งขันกับผู้ที่เรียนรู้ทันการณ์ในยุคของโลกเสรีทางการค้าไม่ได้ จึงจำเป็นที่สภาสถาบันกจะจัดจาระบบการพัฒนาวิชาชีพต่อเน่องสำหรับผู้ที่กำลังถือใบอนุญาตหรือไปรับรองความชำนาญ โดยผู้ที่ผ่านเข้ารับการเรียนรู้เพิ่มครบตามเกณฑ์กำหนดเท่านั้นจึงจะได้รับการต่อใบอนุญาต

การเรียนรู้ตลอดชีวิต / Lifelong-Learning

สรรวิชาต่างๆ และเทคนิคใหม่ในยุคปัจจุบันเกิดขึ้นรวดเร็วและต่อเน่องและไม่หยุดนิ่ง ดังนั้นการติดตามเรียนรู้จึงต้องเป็นไปตลอดชีวิตแห่งการปฏิบัติวิชาชีพ สภาสถาบันกจึงเห็นว่าถึงเวลาแล้วที่ประเทศไทยจะต้องส่งเสริมสนับสนุนและเอื้อให้สถาบันกไทยผู้ถือใบอนุญาตประกอบวิชาชีพควบคุมทุกสาขาและทุกคนพึงต้องมีความรู้เท่าทันโลกอยู่เสมอ

คณะอนุกรรมการเร่งรัดพัฒนาวิชาชีพเพื่อเพิ่มขีดความสามารถในการแข่งขันฯ จึงได้วางแนวปฏิบัติในการเพิ่มพูนความรู้ความสามารถในการประกอบวิชาชีพไว้ดังนี้

- 1.4.1 กำหนดเงื่อนไข เนื้อหาสาระวิชา / กิจกรรมการฝึกอบรมเพื่อเพิ่มความรู้ความสามารถ
- 1.4.2 กำหนดน้ำหนักหน่วยกิตฝึกอบรมรายปีและราย 5 ปี ระหว่งการถือใบอนุญาต
- 1.4.3 ขั้นตอนในการรายงานกิจกรรมการพัฒนาวิชาชีพต่อเน่อง
- 1.4.4 กำหนดเกณฑ์กำหนดคุณสมบัติของผู้จัดรายวิชา / กิจกรรม กพวต.
- 1.4.5 การจัดองค์กรและดำเนินงานระบบระเบียบสำหรับผู้เข้ารับการฝึกอบรม

นอกจากการเสริมสร้างขีดความสามารถฯ ในสาขาที่ประกาศทั้ง 4 สาขาแล้ว คณะอนุกรรมการเร่งรัดพัฒนาวิชาชีพเพื่อให้สามารถแข่งขันได้ในระดับนานาชาติยังเสนอสภาสถาบันกให้พิจารณาควบคุมและออกไปรับรองความชำนาญสาขาพิเศษอื่น เช่น สาขาสถาปัตยกรรมพื้นถิ่นหรือสถาปัตยกรรมไทยที่ได้มีการเปิดสอนและให้ปริญญาเฉพาะไปแล้ว หรือ สาขานุรักษ์สถาปัตยกรรม ทั้งนี้ เพื่อเป็นการสนับสนุนให้มีการรวมตัวพัฒนาความรู้ความชำนาญในสาขาให้แข็งแกร่งมีขีดความสามารถในการแข่งขันมากยิ่งขึ้นโดยยึดขั้นตอนเพิ่มขีดความสามารถ 4 ขั้นตอนดังข้างต้น

1.4.1 เจื่อนไข เนื้อหาสาระวิชา และประเภทกิจกรรมการฝึกอบรมเพื่อเพิ่มพูนความรู้

เนื่องจากวิชาความรู้และเนื้อหาการฝึกอบรมที่มีอยู่ในปัจจุบันมีความหลากหลายมาก จนอาจทำให้เกิดความสับสนหรือความขัดแย้งกันในภายหลัง สภาสถาปนิกจึงเห็นควรกำหนดขอบเขตว่าในระหว่างปฏิบัติวิชาชีพแต่ละบุคคลในแต่ละสาขาวิชาชีพควรแสวงหาความรู้ด้านใดบ้างจึงจะตรงแนวทาง

สาระวิชาที่สภาสถาปนิกกำหนดให้เป็นแนวทางเพิ่มพูนความรู้มีหัวข้อแบ่งเป็นหมวดที่อาจปรับเปลี่ยนให้เหมาะสมในภายหลังแต่ควรเป็นไปตามเกณฑ์ข้างล่างนี้

เกณฑ์กำหนดขอบข่ายวิชา / กิจกรรมการพัฒนาวิชาชีพต่อเนื่อง (กพวต.)

รายวิชา กิจกรรมการฝึกอบรมหรือการดำเนินการเพื่อพัฒนาวิชาชีพระหว่างการถือใบอนุญาตประกอบวิชาชีพควบคุมพึงอยู่ในขอบข่ายกิจกรรมดังต่อไปนี้

- 1) เกี่ยวกับความก้าวหน้าทางวิชาการและวิชาชีพของสาขาวิชาชีพโดยตรง
- 2) เกี่ยวกับระเบียบ / เทคนิคการปฏิบัติวิชาชีพที่เปลี่ยนแปลง / ที่ปฏิบัติเป็นสากล
- 3) เกี่ยวการรื้อฟื้นหลักการและความรู้พื้นฐาน (Back to basic)
- 4) เกี่ยวกับความก้าวหน้าทางวิชาการและวิชาชีพของสาขาวิชาชีพข้างเคียงที่เกี่ยวข้อง
- 5) เกี่ยวการศึกษาเพิ่มเติมเป็นรายวิชา และที่ได้รับปริญญา / ประกาศนียบัตร
- 6) เกี่ยวกับการสอนและการวิจัย
- 7) เกี่ยวกับการให้บริการเพื่อจรรโลงและร่วมพัฒนาวิชาชีพ (กรรมการสภาฯ สมาคมฯ ครูพี่เลี้ยง)

1.4.1.1. สาขาสถาปัตยกรรมหลัก

- 1) ระบบเครื่องกล ระบบไฟฟ้า และระบบประปา
- 2) พลังงานจากดวงอาทิตย์และการพัฒนาแบบยั่งยืน
- 3) ปัญหาด้านโครงสร้าง รวมทั้งเรื่องแผ่นดินไหว คลื่นยักษ์และแรงลม
- 4) กฎหมายอาคารและความปลอดภัยต่อชีวิตที่เปลี่ยนแปลงไป
- 5) กฎระเบียบที่กำหนดโดยหน่วยงานที่ดูแลเรื่องความปลอดภัยในการทำงานและหน่วยงานสาธารณสุข
- 6) ประเด็นปัญหาเกี่ยวกับเอกสารสัญญาและปัญหากฎหมายอื่นๆ ที่มีผลต่อสาธารณสุข
- 7) ระบบการก่อสร้างและเทคนิค
- 8) กฎหมายคนพิการ
- 9) จรรยาบรรณ

1.4.1.2 สาขาสถาปัตยกรรมผังเมือง (ตุ๊กตา - ให้คณะทำงานปรับแก้ให้ตรงสาขา)

- 1) ระบบการจัดสาธารณูปโภคและสาธารณูปการในชุมชนเมือง
- 2) เกณฑ์กำหนดทางผังเมืองว่าด้วยการประหยัดพลังงานและการพัฒนาแบบยั่งยืน
- 3) การกำหนดเขตกรรม (Zoning) ในพื้นที่เสี่ยง น้ำป่า/น้ำหลาก แผ่นดินไหว คลื่นยักษ์และแรงลม
- 4) กฎหมายอาคารและความปลอดภัยต่อชีวิตที่เปลี่ยนแปลงไป
- 5) กฎระเบียบที่กำหนดโดยหน่วยงานที่ดูแลเรื่องความปลอดภัยในการทำงานและหน่วยงานสาธารณสุข
- 6) ประเด็นปัญหาเกี่ยวกับเอกสารสัญญาและปัญหากฎหมายอื่นๆ ที่มีผลต่อสาธารณสุข
- 7) ระบบการก่อสร้างและเทคนิค
- 8) กฎหมายคนพิการ
- 9) จรรยาบรรณ

1.4.1.3 สาขาภูมิสถาปัตยกรรม (ตุ๊กตา - ให้คณะทำงานปรับแก้ให้ตรงสาขา)

- 1) ระบบเครื่องกล ระบบไฟฟ้าแสงสว่างและระบบชลประทานภูมิทัศน์
- 2) การประหยัดพลังงานด้วยวิธีภูมิทัศน์และการพัฒนาแบบยั่งยืน
- 3) ปัญหาด้านโครงสร้างภูมิทัศน์กับภัยธรรมชาติ ไฟป่า น้ำป่า แรงลมพายุ คลื่นยักษ์และแผ่นดินเลื่อน

- 4) กฎมายสิ่งแวดลอมและความปลอดภัยต่อชีวิตที่เปลี่ยนไป
- 5) ระบบการจัดการและการวางกำหนดวัสดุพืชพรรณ
- 6) ประเด็นปัญหาเกี่ยวกับเอกสารสัญญาและปัญหาระหว่างการก่อสร้าง
- 7) ระบบการก่อสร้างและเทคนิค
- 8) กฎหมายคนพิการและกฎหมายอื่นๆ ที่มีผลต่อความปลอดภัยของสาธารณชน
- 9) จรรยาบรรณ

1.4.1.4. สาขาสถาปัตยกรรมภายในและมัณฑนศิลป์ (ตุ๊กตา - ให้คณะทำงานปรับแก้ให้ตรงสาขา)

- 1) ระบบเครื่องกล ระบบไฟฟ้า และระบบประปาภายในอาคาร
- 2) พลังงานจากดวงอาทิตย์และการพัฒนาแบบยั่งยืน
- 3) ปัญหาด้านโครงสร้าง รวมทั้งเรื่องแผ่นดินไหว คลื่นยักษ์และแรงลม
- 4) กฎหมายอาคารและความปลอดภัยต่อชีวิตที่เปลี่ยนไป
- 5) กฎระเบียบที่กำหนดโดยหน่วยงานที่ดูแลเรื่องความปลอดภัยในการทำงานและหน่วยงานสาธารณสุข
- 6) ประเด็นปัญหาเกี่ยวกับเอกสารสัญญาและปัญหากฎหมายอื่นๆ ที่มีผลต่อสาธารณชน
- 7) ระบบการก่อสร้างและเทคนิค
- 8) กฎหมายคนพิการ
- 9) จรรยาบรรณ

เกณฑ์ว่าด้วยรูปแบบของกิจกรรมวิชาการการพัฒนาวิชาชีพต่อเนื่อง

ผู้ขอจัดกิจกรรมการพัฒนาวิชาชีพต่อเนื่องควรจัดกิจกรรมให้อยู่ในเกณฑ์ประเภทตามตารางข้างล่างนี้ การจัดในรูปแบบอื่นที่ให้มีสัมฤทธิ์ดีกว่าสามารถทำได้ แต่ต้องได้รับความเห็นชอบจากอนุกรรมการการพัฒนาวิชาชีพต่อเนื่อง

	กิจกรรม	นิยาม	หมายเหตุ
1	ปาฐกถา / การบรรยาย (Speech/Talk)	องค์ปาฐก / ผู้บรรยายต้องเป็นผู้เชี่ยวชาญ หรือมีประสบการณ์สูงในสาขาวิชาชีพนั้นๆ	ระยะเวลา 2 ชั่วโมงขึ้นไป รวมการซักถาม
2	การประชุมเชิงปฏิบัติการ (Workshop)	การประชุมที่ผู้เข้าประชุมทุกคนมีส่วนร่วมลงมือปฏิบัติเพื่อแก้ปัญหาทางวิชาชีพ (Hands-on Training)	ระยะเวลา 1 วันขึ้นไป และมีผลสรุปของที่ประชุม
3	การสัมมนา (Seminar)	ผู้เข้าร่วมสัมมนาทุกคนจะต้องเตรียมเรื่องที่ได้ค้นคว้ามาเสนอต่อกลุ่ม มีการวิจารณ์ซึ่งกันและกันแล้วอภิปรายเพื่อหาคำตอบ	ระยะเวลาอย่างน้อย ½ วัน มีวิทยากรสายตรงสาขาอย่างน้อย 2 คนขึ้นไป
4	การประชุมทางวิชาชีพ / วิชาการ (Conference)	การประชุมของนักวิชาชีพ หรือนักวิชาการ เป็นจำนวนมากอย่างเป็นทางการ เพื่อเสนอผลงานทางวิชาชีพ / วิชาการ	ระยะเวลา 1-3 วัน เข้าร่วมได้ 3 สถานะ 1) เข้าร่วมฟัง 2) เสนอ บทความ 3) เป็นองค์ปาฐก 4) เป็น คณะผู้ดำเนินการจัด
5	การประชุมทางวิชาชีพ / วิชาการ (Convention)	การประชุมของนักวิชาชีพ หรือนักวิชาการ เป็นจำนวนมากอย่างเป็นทางการ เพื่อหาทางแก้ไขปัญหา หาข้อตกลง กำหนด ประเพณีหรือระเบียบ	ผู้เข้าประชุมส่วนใหญ่มักเป็นตัวแทนของประเทศ ภูมิภาค หรือสถาบัน
6	การประชุมผู้แทนประจำปีย่างเป็นทางการ (Congress)	การประชุมระดับนานาชาติ ระดับภูมิภาค ขององค์กรที่มีผู้แทนประเทศเข้าประชุมอย่างเป็นทางการตามธรรมนูญขององค์กร	ผู้เข้าประชุมต้องเป็นตัวแทนขององค์กร ระดับประเทศ หรือ ภูมิภาค เช่น UIA Congress, IFLA Congress
7	รายวิชา (Course)	เป็นการสอนวิชาเฉพาะที่สอนโดยผู้ทรงคุณวุฒิ มีชั่วโมงการสอนครบตาม ให้นำหนักหน่วยกิต มีการบ้านหรือแบบฝึกหัด มีการสอบและให้คะแนน	ส่วนใหญ่จัดโดยสถาบันการศึกษาหรือสถาบันวิชาชีพที่ต้องลงทะเบียนเรียน

เงื่อนไขว่าด้วยเนื้อหาและระดับสาระวิชา / กิจกรรมเพื่อการพัฒนาวิชาชีพต่อเนื่อง

ตารางแสดงกิจกรรม กพวต. ในระดับต่าง ๆ และค่าน้ำหนัก

ระดับ 1 (1 - 2 หน่วยกิต)	ระดับ 2 (3 - 4 หน่วยกิต)	ระดับ 3 (5-6 หน่วยกิต)
เข้าร่วมสัมมนา/เรียน-เรื่องก่อน กรรมการพัฒนาวิชาชีพต่อเนื่อง (อก พวต.)*	เข้าร่วมสัมมนา/เรียนด้านวิชาชีพที่อก พวต. รับรอง*	เข้าร่วมในโครงการสัมมนา ผีกรอบม วิชาหลักที่ อกพวต. เป็นผู้จัด*
ได้รับการแต่งตั้งเป็นกรรมการบริหาร สมาคม**	ได้รับเลือกตั้งเป็นกรรมการสภา สถาปนิก หรือ กรรมการบริหารสมาคม วิชาชีพควบคุม	ได้รับเลือกเป็นนายก / เลขานุการสภา สถาปนิก และ สมาคมวิชาชีพควบคุม
	ได้รับการแต่งตั้งประธานอนุกรรมการ ในสภาสถาปนิก หรือประธาน กรรมการในสมาคมวิชาชีพ**	เข้าร่วมโครงการศึกษาทางไกลและ โปรแกรมเปิดที่ให้นักศึกษาสำหรับผู้มี ใบอนุญาตแล้ว เช่น ประกาศนียบัตร ชั้นสูงหลังปริญญาหรือปริญญา
ได้รับการแต่งตั้งเป็นกรรมการ**	เป็นประธาน/องค์ปาฐก ในการสัมมนา ประชุมวิชาการ การประชุมเชิง ปฏิบัติการ การประกวดโครงการ นิทรรศการ ที่ อกพวต. รับรอง	ได้ปริญญาศิลปศาสตร –การออกแบบ ชุมชนมหาบัณฑิต (นับหลังได้รับ ปริญญาโท)
ได้รับเลือกเป็นนายกสภาสถาปนิก หรือ เป็นกรรมการสภาสถาปนิก หรือ ได้รับการแต่งตั้งเป็นประธานกรรมการ โดยกฎหมายหรือโดยการแต่งตั้งของ รัฐบาล**	เข้าร่วมโครงการของรัฐที่สภาสถาปนิก หรือสมาคมวิชาชีพมีส่วนร่วม เช่น DGP, DPI ผังหลัก ฯลฯ	ได้ปริญญาสถาปัตยกรรมศาสตร์ มหาบัณฑิต (นับหลังได้รับปริญญาแล้ว)
ได้รับการแต่งตั้งเป็นประธานกรรมการ/ คณะทำงานในการกิจพิเศษของรัฐ**	เข้าร่วมในโครงการวิจัยและพัฒนา (ขึ้นอยู่กับ เรื่องวิจัยและการรับรองของ หน่วยงานที่เชื่อถือได้)	ได้ปริญญาวิทยาศาสตร์ – การจัดการ โครงการมหาบัณฑิต (นับหลังได้รับ ปริญญาแล้ว)
ได้รับการแต่งตั้งเป็นกรรมการใน หน่วยงานของรัฐ**	เขียนบทความด้านวิชาชีพที่ได้รับการ ตีพิมพ์ในวารสารหรือเอกสารวิชาการที่ อกพวต. รับรอง (เฉพาะที่ไม่ใช่เชิง การค้า)	ได้ปริญญาวิทยาศาสตร์ – อสังหาริมทรัพย์มหาบัณฑิต (นับหลัง ได้รับปริญญาโทวิชาชีพ)
ได้รับการแต่งตั้งเป็นพยานศาลในฐานะ ผู้เชี่ยวชาญ		
ได้รับการแต่งตั้งเป็นอนุญาโตตุลาการ/ ผู้ไกล่เกลี่ยที่ศาลแต่งตั้ง**#		
รับเป็นครูฝึกนิสิตนักศึกษาใน มหาวิทยาลัย (ไม่ได้ค่าจ้าง)	รับเป็นครูพี่เลี้ยง (Mentor) ในโครงการ สถาปนิกฝึกหัด (Intern Development Program) ที่สภาสถาปนิกแต่งตั้ง	
เข้าร่วมหรือเป็นผู้จัดงานเกี่ยวกับ		

กิจกรรมวิชาชีพหรือทัศนศึกษา		
ได้รับแต่งตั้งเป็นกรรมการสภา สถาปนิก		
ได้รับแต่งตั้งเป็นหัวหน้าผู้ตรวจสอบ หรือเป็นผู้ตรวจสอบ		
ได้รับแต่งตั้งเป็นประธานกวดวิชา/ผู้ กวดวิชา		
ได้รับแต่งตั้งเป็นสอบสัมภาษณ์		
เป็นองค์ปาฐก องค์ปฐมปาฐก หรือ ประธานการสัมมนา		

* สถาปนิกผู้เข้ารับการฝึกอบรมต้องเข้าเรียนเกิน 75% ของการฝึกอบรมแต่ละครั้ง

** เพื่อสิทธิในการรับหน่วยกิตฯ สถาปนิกผู้ถือใบอนุญาตต้องเข้าร่วมประชุม/อบรมเกิน 75% ของหน่วยกิตกำหนดต่อปี

โดยจะมีเจ้าหน้าที่จากสภาสถาปนิกคอยตรวจการเข้าประชุม/ฝึกอบรม

การเข้าไปมีส่วนร่วมการสัมมนา /รายวิชา หน่วยการพัฒนาวิชาชีพต่อเนื่อง ที่จัดโดย สมาช-สมาคมหรือผู้จัดจดทะเบียนฯ ที่
จะได้รับการจัดไว้ในระดับ 1 2 หรือ 3 นั้นขึ้นอยู่กับเนื้อหาสัมมนา / วิชาและระดับการมีส่วนร่วม

เกณฑ์การจัดกลุ่มกิจกรรมการพัฒนาวิชาชีพต่อเนื่อง

เพื่อให้เกิดความชัดเจนในประเภทตามลักษณะกิจกรรม สถาปนิกจึงจัดกลุ่มกิจกรรมออกเป็นประเภทดังนี้

- ก. **การเข้าร่วมกิจกรรมเรียนรู้และซึมซับความรู้และทักษะ** ประเภทประชุม เรียนและดูงาน ได้แก่การเข้าร่วมประชุมทาง / ฐานทางวิชาการ วิชาชีพ เข้าร่วมสัมมนา ประชุมเชิงปฏิบัติการ การเข้าฟังปาฐกถาและอื่นๆ ในลักษณะคล้ายคลึง
- ข. **การทำงานวิจัยและการศึกษา** ได้แก่การทำงานวิจัยที่เป็นไปตามรูปแบบวิธีวิจัยทางวิชาชีพหรือวิชาการที่มีผู้ว่าจ้างและได้รับการรับรองของผู้ปฏิบัติวิชาชีพหรืออาจารย์ในสาขาวิชาการ/วิชาชีพของตน หรือการเข้าศึกษาต่อในสถาบันการศึกษาในวิชาชีพอื่นๆ ในระดับหลังปริญญาตรีทั้งแบบเต็มเวลาและแบบศึกษาทางไกล นับทั้งการศึกษารายวิชาจากสถาบันที่สภาสถาปนิกให้การรับรอง
- ค. **การนำเสนองาน/บทความทางวิชาการ/วิชาชีพในสาขาตน** ได้แก่การนำเสนอผลงานค้นคว้าวิจัย บทความหรือข้อคิดเห็นทางวิชาการ/วิชาชีพในที่ประชุมวิชาการประเภทต่างๆ ทั้งในประเทศและต่างประเทศ การประชุมวิชาการดังกล่าวจะต้องเป็นการจัดอย่างเป็นทางการและที่สภาสถาปนิกรับรอง
- ง. **งานตีพิมพ์บทความวิชาการ/วิชาชีพ และ หนังสือ** ได้เขียนบทความเกี่ยวกับวิชาการ/วิชาชีพในสาขาตนลงในวารสารวิชาการ/วิชาชีพที่เป็นที่ยอมรับของวงการ รวมทั้งวารสารในต่างประเทศ ได้ตีพิมพ์หนังสือวิชาการ/วิชาชีพในสาขาตน บทความและหนังสือดังกล่าวต้องมีลักษณะถูกต้องตามรูปแบบที่เป็นที่ยอมรับ (Scholarly format)
- จ. **งานให้บริการเพื่อพัฒนาวิชาชีพ** ได้แก่การอาสาสมัครทำหน้าที่เป็นกรรมการ อนุกรรมการ คณะทำงาน รวมทั้งการดำรงตำแหน่งต่างในคณะนั้นๆ หรือหน้าที่อื่นที่เป็นการอาสาสมัครในสภาสถาปนิกและสมาคมวิชาชีพในสาขาตน รวมทั้งการได้รับการแต่งตั้งให้เป็นผู้แทนของสภาสถาปนิกหรือสมาคมวิชาชีพในหน่วยราชการ
- ฉ. **งานสนับสนุนและจรรยาบรรณวิชาชีพ** ได้แก่เข้าร่วมประชุมใหญ่สภาสถาปนิกและสมาคมวิชาชีพแห่งตน รวมทั้งการอาสาเป็นครูพี่เลี้ยง (Mentor) ในโครงการสถาปนิกฝึกหัด (Internship Program)ของสภาสถาปนิกและสมาคมวิชาชีพในสาขาตน
- ช. **อื่นๆ** ที่สภาสถาปนิกรับรอง

รายละเอียดเกี่ยวกับน้ำหนักหน่วยกิตในรายกิจกรรมและหน่วยกิตมากที่สุดตามประเภทที่อาจได้รับเป็นไปตามตารางข้างล่างนี้

ตารางแสดงเกณฑ์หน่วยกิตชั่วโมง กพวต. สำหรับภาคีสถาปนิก สามัญสถาปนิกและวุฒิสถาปนิก

ลำดับ	กิจกรรม กพวต.	รายละเอียด	หน่วยกิตชั่วโมง กพวต.ต่อ กิจกรรม	หน่วยกิต ชั่วโมง กพวต. มากสุดที่ยอม ให้ใน 1 ปี
ก	การเข้าร่วมกิจกรรม การชุมนุมทาง วิชาการ (conventions) /การประชุม ทางวิชาการ (conferences) /การ สัมมนา (seminars) /การประชุมเชิง ปฏิบัติการ (workshops) /การปาฐก ถา (talks) /รายวิชา (courses) /การ ดูงานทางเทคนิค (technical visits) / อื่นๆ	1. จัดโดยสภาสถาปนิก หรือสมาคมวิชาชีพ	2	4
		1.1 ระดับชาติ	4	8
		1.2 ระดับนานาชาติ	1	2
		2. จัดโดยผู้อื่นระดับชาติหรือระดับนานาชาติ	1	2
ข	การทำงานวิจัยและการศึกษา หลัง ปริญญาตรี (Research and postgraduate studies)	3. การดูงานทางเทคนิค	1	1
		4. การเข้าร่วมประชุมสภาสถาปนิก หรือสมาคมวิชาชีพ ตามสาขา	8	8
		1. การศึกษาต่อเต็มเวลาอย่างต่ำ 12 เดือนหรือมากกว่า ในสาขาวิชาชีพของตน	5	5
		2. การศึกษาเต็มเวลาอย่างน้อย 6 เดือนในสาขาวิชาชีพ ของตน	5	5
ค	การนำเสนอ งานวิชาการ (Presentation of papers)*	3. การศึกษารายวิชาแบบไม่เต็มเวลา/การศึกษาทางไกล (Distance Learning Course) เป็นเวลาไม่น้อยกว่า 2 ปีในสาขาที่เกี่ยวข้องกับวิชาชีพของตน	**	**
		4. การศึกษาแบบอื่นที่สภาสถาปนิกอนุมัติ	6	8
		การเตรียมและเสนอบทความวิชาการในการชุมนุม วิชาการ ประชุมวิชาการ การสัมมนา การสัมมนาเชิง ปฏิบัติการ การปาฐกถา ฯลฯ	8	8
		1. จัดโดยสภาสถาปนิกหรือสมาคมวิชาชีพ	4	8
ง	งานตีพิมพ์ หนังสือและบทความ (Publication of books and articles)*	1.1 ระดับชาติ	6	8
		1.2 ระดับนานาชาติ	8	8
จ	งานตีพิมพ์ หนังสือและบทความ (Publication of books and articles)*	2. จัดโดยผู้อื่นที่สภาสถาปนิกรับรอง	4	8
		1.1 ระดับชาติ	4	8
ฉ	การให้บริการ พัฒนาวิชาชีพ (Service to the profession)	1.2 ระดับนานาชาติ	6	8
		2. การตีพิมพ์บทความวิชาการในวารสารวิชาการที่ เกี่ยวข้องตามสาขา	10	10
ช	การให้บริการ พัฒนาวิชาชีพ (Service to the profession)	1. ทำหน้าที่เป็นกรรมการ อนุกรรมการในสภาสถาปนิก สมาคมวิชาชีพและเข้าประชุมไม่น้อยกว่า 60% ของ วาระในตำแหน่งต่าง ๆ ดังนี้:	4	8
		1. นายกสภาฯ สมาคม เลขาธิการสภาฯ สมาคม	6	6
		2. กรรมการสภาฯ	4	4
		3. กรรมการสมาคมวิชาชีพ	4	4
ฉ	การสนับสนุน และจรรโลงวิชาชีพ	4. ผู้แทนกรรมการสภาฯ กรรมการสมาคม อนุกรรมการ คณะทำงาน	2	2
		ทำหน้าที่สมาชิกสภาสถาปนิก และ สมาคมวิชาชีพ	4	4
		5. อาสาเป็นครูพี่เลี้ยง (mentor) ในโครงการสถาปนิก ฝึกหัดของสภาสถาปนิก / สมาคม	4	4
		6. เข้าร่วมประชุมใหญ่ประจำปีของสภาสถาปนิก	2	2
ซ	อื่นๆ	7. เข้าร่วมประชุมใหญ่ประจำปีของสมาคมวิชาชีพตน	2	2
		อื่นๆ ที่ได้รับการอนุมัติโดยสภาสถาปนิก	4	4
ซ	อื่นๆ	อื่นๆ ที่ได้รับการอนุมัติโดยสภาสถาปนิก	**	**

Note: * ต้องแนบเอกสารวิทยานิพนธ์/วิจัย บทความสัมมนาหรือรายงานจำนวนหนึ่ง (1) ชุดเพื่อเป็นหลักฐานในระเบียบ
 ** หน่วยกิตชั่วโมงที่กำหนดโดยกรรมการสภาสถาปนิก

1.4.2 หน้าที่หน่วยกิตฝึกอบรม ระหว่างการถือใบรับรอง / ใบอนุญาตราย 5 ปี

ระบบคะแนนหน่วยกิต – (Credit point system)

สถาปนิกผู้ถือใบอนุญาตประกอบปฏิบัติการวิชาชีพควบคุมจะต้องสะสมคะแนนหน่วยกิต หน่วยการพัฒนาวิชาชีพต่อเนื่องให้ได้ปีละ 12 หน่วย โดยอย่างน้อย 7 หน่วยจะต้องเป็นรายวิชา/สัมมนาหลักที่กำหนดบังคับไว้ การสะสมหน่วยกิตสามารถทำได้จากการเข้าร่วมกิจกรรม หน่วยการพัฒนาวิชาชีพต่อเนื่อง ที่จัดไว้ให้เป็น 3 ระดับ และเมื่อใบอนุญาตครบอายุ 5 ปี ผู้ขอต่อใบอนุญาตจะต้องสะสมหน่วยกิตฝึกอบรมครบ 60 หน่วยจึงจะถือได้ว่าเป็นผู้มีความรู้ความสามารถเพียงพอและทันสมัยพอต่อการรับผิดชอบต่อสังคมได้

สถาปนิกผู้ถือใบอนุญาตที่มีอายุเกิน 65 ปี ในวันประกาศใช้บังคับจะได้รับการยกเว้นจากเกณฑ์ดังกล่าว สำหรับผู้มีอายุเกิน 60 ปียังคงต้องสะสมอีกเพียงปีละ 6 หน่วยกิตและจะได้รับการยกเว้นเมื่ออายุเกิน 65 ปี แต่อย่างไรก็ดี สมาสถาปนิกยังคงสนับสนุนให้สถาปนิกอาวุโสเข้าร่วมรับหรือให้การฝึกอบรมด้วยความสมัครใจ

ระดับของรายวิชา/กิจกรรม

ระดับการให้นำหน้าหน่วยกิต ขึ้นอยู่กับรูปแบบและความเหมาะสมของกิจกรรมเรียนรู้โดย 1) การเข้าฟัง 2) การเข้าร่วมกิจกรรม ลักษณะโปรแกรมการเรียนรู้และรูปแบบเสนอจะเป็นตัวกำหนดน้ำหนัก ยิ่งผู้เข้าร่วมมีส่วนร่วมในกระบวนการมากขึ้นเท่าใดก็ถือว่าเรียนรู้มากขึ้นเท่านั้น

ดังนั้น การจัดรายวิชาที่เอื้อให้ผู้เข้าร่วมมีส่วนร่วมในกิจกรรมมากจึงจะเป็นการเพิ่มพูนความรู้แก่ผู้เข้าร่วมได้มากด้วยการเข้าร่วมกระบวนการกิจกรรมแบบปฏิสัมพันธ์ของผู้เข้าร่วมจึงเป็นเครื่องบ่งชี้ปริมาณประโยชน์ที่ผู้เข้าร่วมได้รับ

ระดับ 1 - วิชา / สัมมนาที่ไม่ใช่วิชาชีพ -เข้าฟัง สังเกตและชิมชั่งข้อมูล (1 - 2 หน่วยกิต)

1. เข้าร่วมการอบรม/สัมมนาวิชาที่ไม่ใช่วิชาชีพที่ผู้บรรยายดำเนินการบรรยายเองเป็นส่วนใหญ่และผู้เข้าเรียนไม่มีบทบาทในกิจกรรม
2. ผู้เรียนได้แต่ฟัง ดู หรือชิมชั่งข้อมูลอย่างเดียวเป็นส่วนใหญ่
3. เข้าร่วมกิจกรรมที่สัมพันธ์กับวิชาชีพ และ/หรือเป็นกรรมการสมาคมสถาปนิก หรือของรัฐที่มีปฏิสัมพันธ์และทำให้เกิดการชิมชั่งข้อมูลและความรู้ใหม่.

ระดับ 2 - วิชา / สัมมนาทางวิชาชีพที่ไม่ได้จัดโดยสมาคมวิชาชีพและหน่วยการพัฒนาวิชาชีพต่อเนื่อง (3 - 4 หน่วยกิต)

1. เข้าร่วมการอบรม/สัมมนารายวิชาที่ไม่ได้จัดโดยสมาคมวิชาชีพ/หน่วยการพัฒนาวิชาชีพต่อเนื่องของสภาสถาปนิก แต่เป็นการบรรยาย/สัมมนาที่สัมพันธ์กับวิชาชีพและที่ผู้บรรยายเป็นฝ่ายมีบทบาทผู้นำ ผู้เข้าร่วมเพียงเป็นผู้รับฟัง ดู หรือชิมชั่งข้อมูลเป็นส่วนใหญ่มีบทบาทปฏิสัมพันธ์เพียงเล็กน้อย
2. เป็นผู้นำในกิจกรรมปฏิบัติการวิชาชีพ ที่เปิดโอกาสอย่างมากให้ผู้เข้าร่วมเกิดปฏิสัมพันธ์ซึ่งกันและกันหรือทำให้ได้เรียนรู้มากขึ้นในกิจกรรมประเภทนี้ ผู้เรียนจะต้องมีส่วนร่วมในกระบวนการอย่างเด่นชัด
3. ตัวอย่างเช่น การทำกรณีศึกษา การอภิปรายระหว่างผู้นำเสนอกับผู้ฟังหรือกลุ่ม การทำแบบฝึกหัดของกลุ่ม กิจกรรมประเภทลงมือ การอภิปรายโต๊ะกลม การจำลองเหตุการณ์หรือการเล่นบทบาท ฯลฯ รวมทั้งการฝึกการแก้ไขปัญหามาตรฐาน

ระดับ 3 — วิชา / การสัมมนาหลักทางวิชาชีพที่จัดโดยสมาคมวิชาชีพ และ หน่วยการพัฒนาวิชาชีพต่อเนื่อง (5 - 6 หน่วยกิต)

1. ได้แก่การเข้าร่วมการอบรม/สัมมนารายวิชาที่จัดโดยสมาคมวิชาชีพ/หน่วยการพัฒนาวิชาชีพต่อเนื่อง และเป็นการบรรยาย/สัมมนาที่ผู้สอนเป็นผู้ดำเนินการและผู้เรียนตอบสนองในลักษณะปฏิสัมพันธ์สัมพันธ์กับวิชาชีพและที่ผู้บรรยายเป็นฝ่ายมีบทบาทผู้นำ ผู้เข้าร่วมเพียงเป็นผู้รับ ผู้เรียนรับฟัง ดู หรือชิมชั่งข้อมูลและมีบทบาทปฏิสัมพันธ์เป็นส่วนใหญ่
2. การเข้าร่วมกิจกรรมการเรียนรู้ดังกล่าวจะต้องมีการวัด การประเมิน และตอบกลับผลในกระบวนการการเรียนรู้ของผู้เรียนด้วย การประเมินนี้มิใช่การประเมินผู้สอนหรือรายวิชาโดยผู้เรียน กิจกรรมในระดับนี้ ผู้เรียนจะได้รับผลตอบกลับว่าจริง ๆ แล้ว ผู้เรียนได้เรียนรู้ไปมากน้อยเพียงใด ตัวอย่างเช่น วิชาที่เปิดสอนระดับใหม่มหาวิทยาลัย การสาธิตและการสอบทักษะหรือความรู้ ฯลฯ

3. สถาปนิกผู้ถือใบอนุญาตจะได้รับสมุดบันทึกหน่วยกิต หน่วยการพัฒนาวิชาชีพต่อเนื่อง (เมื่อมีการบังคับใช้ตอนขอต่อใบอนุญาตแล้ว) ในต้นเดือนมกราคมทุกปี ผู้เข้าเรียนจะต้องนำสมุดบันทึกไปแสดงทุกครั้งในการเข้าเรียนเพื่อรับการประทับตราหรือลงลายเซ็นเป็นทางการจากเจ้าหน้าที่ที่ทำหน้าที่รับรองการเข้าเรียน ผู้เรียนต้องส่งสมุดบันทึกถึงเลขาธิการสมาคมสถาปนิกภายในวันที่ 1 ธันวาคม ในกรณีสมุดหายผู้ถือสมุดจะต้องเสียค่าธรรมเนียมในการคัดหลักฐานใหม่เป็นเงิน 200 บาท

ในอนาคต สมาสถาปนิกและสมาคมวิชาชีพจะดำเนินการพัฒนาระบบที่สะดวกและมีประสิทธิภาพไปจนถึงระดับอัจฉริยะสำหรับใช้ในกระบวนการรายงานและตรวจสอบกิจกรรม หน่วยการพัฒนาวิชาชีพต่อเนื่อง

- ในการขอต่ออายุใบอนุญาต สถาปนิกจะได้รับใบแสดงผล (transcripts) สำหรับนำไปยื่นต่อสภาสถาปนิก

จำนวนหน่วยกิตสะสมรายปี - สะสมไว้เกินยกยอดไปปีหน้าได้ถึง 10 หน่วย

1. สถาปนิกผู้ถือใบอนุญาตจะต้องสะสมคะแนนหน่วยกิตการพัฒนาวิชาชีพต่อเนื่องให้ได้ปีละ 12 หน่วย โดยอย่างน้อย 6 หน่วยจะต้องเป็นรายวิชา/สัมมนาหลักที่คณะกรรมการพัฒนาวิชาชีพ (กพวต.) เป็นผู้จัด ในกรณีที่ผู้ถือใบอนุญาตสะสมหน่วยกิตไม่ครบจะได้รับการผ่อนผันด้วยการให้เวลาสะสมเพิ่มภายในเวลา 9 เดือนจนครบ 12 หน่วย
2. สถาปนิกผู้ถือใบอนุญาตที่สะสมคะแนนหน่วยกิตการพัฒนาวิชาชีพต่อเนื่อง ได้เกิน 12 หน่วยในปีนั้นๆ สามารถนำไปนับในปีต่อไปได้ไม่เกิน 10 หน่วย

หน่วยกิต กพวต. ที่อาจได้จากการร่วมพัฒนาวิชาชีพระหว่างการถือใบรับรอง / ใบอนุญาตราย 5 ปี

นอกเหนือจากการเข้ารับการฝึกอบรมและร่วมกิจกรรมพัฒนาวิชาชีพตั้งข้างต้นแล้ว สถาปนิกผู้ถือใบอนุญาตยังอาจนับหน่วยกิต กพวต. จากการทำหน้าที่เกี่ยวกับการจรรยาบรรณและพัฒนาวิชาชีพได้ด้วย

1. การเป็นกรรมการ อนุกรรมการและคณะทำงานในสภาสถาปนิก และ สมาคมวิชาชีพ
2. การได้รับการแต่งตั้งให้เป็นผู้แทนสภาสถาปนิก หรือสมาคมวิชาชีพเข้าร่วมในงานราชการ หรือองค์สาธารณะไม่แสวงกำไรเกี่ยวกับวิชาชีพตามสาขา
3. ได้รับการแต่งตั้งจากสภาสถาปนิกและสมาคมวิชาชีพให้เป็นครูพี่เลี้ยง (Mentor) ในโครงการสถาปนิกฝึกหัด

หน่วยกิต กพวต. ที่อาจได้รับจากการสอนและการวิจัย

การสอนและการวิจัยในสถาบันการศึกษา หรือองค์กรของรัฐ / เอกชนที่สภาสถาปนิกรับรองอาจนำมานับเป็นหน่วยกิตการพัฒนาวิชาชีพได้

หน่วยกิต กพวต. ที่อาจได้รับจากการศึกษาเพิ่มเติมเป็นรายวิชา ได้ประกาศนียบัตรหรือปริญญา

ผู้ถือใบอนุญาตที่ศึกษาเพิ่มเติมหลังปริญญาตรีหรือโทอย่างเป็นทางการโดยได้รับปริญญา ประกาศนียบัตรหรือได้ใบรับรองรายวิชาจากสถาบันการศึกษาที่สภาสถาปนิกให้การรับรองสามารถนำมานับเป็นหน่วยกิตการพัฒนาวิชาชีพต่อเนื่องได้ตามเกณฑ์น้ำหนักหน่วยกิตที่สภาสถาปนิกกำหนด

การประกาศรายการกิจกรรมพัฒนาวิชาชีพต่อเนื่องประจำปี

แต่ละสาขาวิชาชีพควบคุมจะต้องจัดทำตารางการฝึกอบรมการพัฒนาวิชาชีพต่อเนื่อง (กพวต.) ไว้ล่วงหน้าอย่างน้อย 90 วันก่อนเริ่มปีใหม่ เพื่อให้สถาปนิกผู้ถือใบอนุญาตพิจารณาเลือก ตัวอย่างประกาศรายวิชา/กิจกรรม กิจกรรม/รายวิชาที่ได้รับรองเพิ่มเติมโดยสภาสถาปนิกจะนำมาเพิ่มเติมในตารางประกาศทุกวันที่ 1 ของเดือน ผู้ถือใบอนุญาตฯ ที่เข้าไปกรรมการสามารถตรวจสอบได้จากเว็บไซต์และจดหมายข่าวของสภาสถาปนิก ข้างล่างนี้เป็นตัวอย่างประกาศกิจกรรม/รายวิชาของสาขาสถาปัตยกรรมหลัก

ประกาศรายวิชาการพัฒนาวิชาชีพต่อเนื่องประจำปี 2549
(Continuing Professional Development - CPD)
สาขาสถาปัตยกรรมหลัก

(ตัวอย่างของสิงคโปร์ - ใช้เป็นตุ๊กตาสำหรับทุกสาขาพิจารณาทดลองกำหนดกิจกรรม/รายวิชา)

วันที่	เรื่อง	หน่วยกิต	หมายเหตุ
มกราคม 2549 (8 วิชา 34 หน่วยกิต)			
08 มค.	คู่มืองานก่อสร้างและอสังหาริมทรัพย์ปี 2549	4	-
10 มค.	การบุกทะลวงและหาหินดีกับงานวางแผนและบริการออกแบบสถาปัตยกรรมในจีนและอินเดีย	5	-
15 มค.	การออกแบบ การก่อสร้างและให้ช่างที่พักอาศัย	3	-
17 มค.	การประชุมเชิงปฏิบัติการฝึกอบรมระบบเสนองานระบบอิเล็กทรอนิกส์โคโรเน็ต	2	-
17 มค.	การประชุมเชิงปฏิบัติการสำหรับผู้ใกล้ชิด	6	-
22 มค.	การประชุมเชิงปฏิบัติการเรื่องการออกแบบ ก่อสร้างและการดูแลรักษาอาคารสาธารณะ	3	-
23 มค.	การประชุมเชิงปฏิบัติการ-ระบบการประเมินการออกแบบที่สามารถก่อสร้างได้	4	-
24 มค.	สัมมนาเรื่องการเปรียบเทียบสัญญาแบบ PSSCOC and REDAS D&B - ส่วนที่เกี่ยวข้อง	7	-
กุมภาพันธ์ 2549 (5 วิชา 19 หน่วยกิต)			
07 กพ.	การประชุมเชิงปฏิบัติการฝึกอบรมระบบเสนองานระบบอิเล็กทรอนิกส์โคโรเน็ต	2	-
21 กพ.	การสัมมนาเรื่องคุณภาพสิ่งแวดล้อมภายในอาคารเพื่อประสิทธิภาพสูงสุด	5	-
21 กพ.	วิชาการเตรียมเข้าสู่วิชาชีพระดับแรกเริ่มของ SIA	6	-
28 กพ.	สัมมนาอาคารสำเร็จรูปว่าด้วย - ทางเลือกด้านแบบและการก่อสร้าง	4	-
28 กพ.	การประชุมเชิงปฏิบัติการฝึกอบรมระบบเสนองานระบบอิเล็กทรอนิกส์โคโรเน็ต	2	-
มีนาคม 2549 (8 วิชา 34 หน่วยกิต)			
01 มีค.	สัมมนาเรื่องการใกล้ชิดเพื่อให้เรื่องจบในภาวะเลวร้าย	5	-
07 มีค.	สัมมนาเรื่องการหลีกเลี่ยงความขัดแย้ง	5	-
11 มีค.	การประชุมเชิงปฏิบัติการ ISO9000 เรื่องการตรวจคุณภาพภายใน	2	-
19 มีค.	สัมมนาเรื่องการเสนองานถนน	3	-
21 มีค.	สัมมนาหลีกเลี่ยงความขัดแย้ง - ว่าด้วยเรื่องมาตรฐานการดูแลกลุ่มวิชาชีพในอุตสาหกรรมก่อสร้าง	7	-
26 มีค.	การเสวนาเรื่องการเข้าไปทำงานในประเทศอินเดีย - พลังร่วมของการเป็นหุ้นส่วน	3	-
28 มีค.	การประชุมเชิงปฏิบัติการเสริมความแกร่ง ISO วิชาที่ 1 - การวิเคราะห์ข้อมูล และการปรับแก้ & การป้องกัน	2	-
28 มีค.	สัมมนาเรื่องข้อตกลงงานบริการของ SIA D&B	7	-
เมษายน 2549 (6 วิชา 21 หน่วยกิต)			
11 เมษ.	วิชาการออกแบบ 3 D เรื่องการทำรูปจำลอง การเขียนภาพและการใส่ความเคลื่อนไหว	3	-
11 เมษ.	สัมมนาเรื่องการนำวิถีหลักการในแผนแนวคิดสิงคโปร์ 2524	5	-
16 เมษ.	การประชุมเชิงปฏิบัติการเรื่องการออกแบบ การก่อสร้างและการให้ช่างของอาคารที่พักอาศัย	3	-

17 เมษ.	วิชาการออกแบบ 3 D เรื่องการทำรูปจำลอง การเขียนภาพและการใส่ความเคลื่อนไหว	3	-
17 เมษ.	การประชุมเชิงปฏิบัติการเรื่องระบบการประเมินค่าแบบที่ใช้ก่อสร้างได้	4	-
24 เมษ.	วิชาการออกแบบ 3 D เรื่องการทำรูปจำลอง การเขียนภาพและการใส่ความเคลื่อนไหว	3	-
พฤษภาคม 2549 (9 วิชา 31 หน่วยกิต)			
05 พค.	สัมมนาเรื่องการพัฒนาแนวทางการควบคุม การคำนวณ GFA & Development Charge	4	2 วัน 5 - 6
09 พค.	การสัมมนา CAD เรื่องการ เรื่องการทำรูปจำลอง การเขียนภาพและการใส่ความเคลื่อนไหว	3	-
16 พค.	การสัมมนา CAD เรื่องการ เรื่องการทำรูปจำลอง การเขียนภาพและการใส่ความเคลื่อนไหว	3	-
16 พค.	การประชุมเชิงปฏิบัติการฝึกอบรมระบบงานระบบอิเล็กทรอนิกส์โครเน็ต	2	-
20 พค.	สัมมนาเรื่องการพัฒนาแนวทางการควบคุม การคำนวณ GFA & Development Charge	4	-
22 พค.	วิชาการพัฒนาวิชาชีพต่อเนื่องสำหรับผู้ตรวจถือใบอนุญาต	4	2 วัน 22-23
23 พค.	สัมมนาด้านเทคนิคเรื่องการจัดการปลวกแบบยั่งยืน – เทคโนโลยีใหม่	2	-
29 พค.	การสัมมนา CAD เรื่องการ เรื่องการทำรูปจำลอง การเขียนภาพและการใส่ความเคลื่อนไหว	3	-
30 พค.	สัมมนาเรื่องการศึกษาและการประยุกต์เพื่อแก้ไขกฎหมายป้องกันเพลิงไหม้ พ.ศ.2545 .	6	-
มิถุนายน 2579 (3 เรื่อง 8 หน่วยกิต)			
06 มิย.	สัมมนาเรื่องคุณภาพ	3	-
13 มิย.	การประชุมวิชาการการออกแบบเรื่องสถาปัตยกรรมกับลัทธิชุมชน 'DATUM : KL'	3	2 วัน 13 - 14
17 มิย.	การประชุมเชิงปฏิบัติการ ISO9000 เรื่องการตรวจคุณภาพภายใน	2	-
กรกฎาคม 2549 (9 วิชา 25 หน่วยกิต)			
04 มิย.	การประชุมเชิงปฏิบัติการเรื่องการวัดพลังงานและการกำหนดหมุดที่หมายมุ่งสู่ชัยชนะ การประกวดอาคารประหยัดพลังงาน	2	-
09 มิย.	สัมมนาเรื่อง –การจัดการคุณค่าไม่ใช้สมมุติฐาน	2	-
16 มิย.	การประชุมเชิงปฏิบัติการเรื่อง –การออกแบบ การก่อสร้างและให้พลังงานที่ปลอดภัย	3	-
17 มิย.	การประชุมเชิงปฏิบัติการเรื่องระบบการประเมินค่าแบบที่ใช้ก่อสร้างได้	4	-
18 มิย.	สัมมนาเรื่องสัมฤทธิ์ผลสูงสุดในการสร้าง และการก่อสร้างที่ดีเยี่ยม	4	-
18 มิย.	สัมมนาแนะนำเรื่องผลผลิตของชาติ & การวางข้อกำหนดด้านคุณภาพ	1	-
25 มิย.	การจัดการทางวิศวกรรม	1	-
25 มิย.	สัมมนาเรื่องการกระบวนกรยื่นแบบแปลนและขอต้องการ	5	-
29 มิย.	การสัมมนาการออกแบบ 3 D เรื่องการทำรูปจำลอง การเขียนภาพและการใส่ความเคลื่อนไหว	3	-
สิงหาคม 2549 (7 วิชา 23 หน่วยกิต)			
01 สค.	กฎหมายก่อสร้างและขอต้องการในการยื่นขออนุญาต พ.ศ.2546 .	4	-
11 สค.	สัมมนาเรื่อง มาตรฐาน ISO 9001:2000	2	-
15 สค.	การจัดการโครงการเป็นอย่างไรในการปฏิบัติจริง”	5	-
18 สค.	อนาคตของวิชาชีพสถาปัตยกรรม	5	-
21 สค.	ความเข้าใจพื้นฐานในประเทศอินเดีย	2	2 วัน 21-22
28 สค.	สัมมนาการปฏิบัติการงานก่อสร้างที่ได้รับรางวัลดีเด่น 21 รางวัล	3	-
29 สค.	สัมมนาเรื่อง –การส่งมอบเอกสารอิเล็กทรอนิกส์โครเน็ต และ การยื่นแก้หน่วยควบคุม	2	-

กันยายน 2549 (13 วิชา 35 หน่วยกิต)			
02 กย.	การประชุมวิชาการนานาชาติเรื่อง Automated People Movers	3	3 วัน 2-5
04 กย.	สัมมนาเรื่องความเข้าใจพื้นฐานเกี่ยวกับประเทศจีน	2	2 วัน 4-5
10 กย.	การจัดการสัญญางานก่อสร้าง	5	2.5 วัน 10-12
13 กย.	สัมมนาเรื่องการรื้อที่ - ประเด็นด้านกฎหมาย คุณค่าและการรังวัดที่ดิน	2	-
16 กย.	การประชุมเชิงปฏิบัติการ 2 -ระบบการจัดการที่ดีสำหรับที่ปรึกษา	2	-
17 กย.	สัมมนาเรื่อง -การให้ได้ว่าซึ่งความร่วมมือที่กระตือรือร้น	1	-
18 กย.	สัมมนาเรื่อง -กฎหมาย/ข้อบังคับเกี่ยวกับการพัฒนาเคหะการ กฎหมายเกี่ยวกับที่ดิน	3	เต็มวัน
19 กย.	สัมมนาเรื่อง -ประเด็นวิกฤติในการเลิกสัญญาโดยใช้สัญญาเป็นตัวนำ	5	-
24 กย.	สัมมนาเรื่อง -สัญญาก่อสร้าง -ประเด็นปัญหาท่อนเซ็นสัญญา (1)	3	เต็มวัน
25 กย.	สัมมนาเรื่องเรื่อง มาตรฐาน ISO 9001:2000	2	-
26 กย.	สัมมนาเรื่อง พรบ. สถาปนิกและจรรยาบรรณวิชาชีพ	3	เต็มวัน
26 กย.	สัมมนาเรื่องระบบสำเร็จรูป -เรื่องแนวโน้มในอนาคตเพื่อประสิทธิภาพและคุณภาพการก่อสร้าง	3	-
30 กย.	สัมมนาเรื่องบูรณาการระบบการประมาณค่าการออกแบบที่ก่อสร้างได้	2	-
ตุลาคม 2549 (15 วิชา 46 หน่วยกิต)			
02 ตค.	สัมมนาเรื่อง -สัญญาก่อสร้าง -ประเด็นปัญหาท่อนเซ็นสัญญา (2)	3	เต็มวัน
07 ตค.	สัมมนาเรื่องร่วมเรื่อง -แนวปฏิบัติของ URA ล่าสุดเกี่ยวกับ อาคารพักอาศัย พาณิชยกรรม และอาคารสถาบัน	5	เต็มวัน
09 ตค.	การประชุมวิชาการสมาคมสถาปนิกสิงคโปร์	3	3 วัน 9-11
09 ตค.	สัมมนาเรื่องกฎหมายอาคาร /การยื่นแบบผัง /การพัฒนา	3	ช่วงเช้า
10 ตค.	การประชุมวิชาการสหพันธ์อาคารและการก่อสร้าง 2546	2	-
10 ตค.	สัมมนาเรื่องวิธีการที่มีประสิทธิภาพในการใช้พลังงาน	2	-
14 ตค.	การสัมมนาของ FSSD	4	-
16 ตค.	สัมมนาเรื่องกฎหมายควบคุมอาคาร	3	-
17 ตค.	สัมมนาเรื่องการบริหารคุณภาพเบ็ดเสร็จโดยใช้ข้อพิจารณาด้านการจัดการความเสี่ยง	2	-
18 ตค.	สัมมนาเรื่องผลกระทบจากการแก้ไขกฎหมายควบคุมอาคารล่าสุด พรบ .สถาปนิกและวิศวกร	4	-
22 ตค.	สัมมนาสัญญาการก่อสร้างเรื่อง -หลังการสิ้นสัญญา (1)	3	เต็มวัน
27 ตค.	สัมมนาเรื่อง -การส่งมอบเอกสารอิเล็กทรอนิกส์โครเนต และ การยื่นแก้หน่วยควบคุม	2	-
28 ตค.	สัมมนาเรื่องการออกแบบทางวิศวกรรมโดยพื้นฐานสมรรถนะว่าด้วยความปลอดภัยจากเพลิงไหม้	3	เต็มวัน
29 ตค.	สัมมนาสัญญาการก่อสร้างเรื่อง -หลังการสิ้นสัญญา (2)	3	-
31 ตค.	สัมมนาเรื่องแนวทางการยื่นเอกสารและข้อต้องการ 2546	4	-
พฤศจิกายน 2549 (16 วิชา 40 หน่วยกิต)			
07 พย.	เสวนาสมาชิก SIA - สัญญางานออกแบบ งานพัฒนาและงานก่อสร้าง	3	เต็มวัน
08 พย.	สัมมนาเรื่องร่วมเรื่อง สิ่งท้าทายใหม่-การอนุรักษ์มรดกวัฒนธรรม	2	-
08 พย.	สัมมนาเรื่องร่วมเรื่อง สิ่งท้าทายใหม่-การอนุรักษ์มรดกวัฒนธรรม -ภาคกลาง	1	-
13 พย.	วิชาการพัฒนาวิชาชีพต่อเนื่องสำหรับผู้ตรวจถือใบอนุญาต	4	-
14 พย.	สัมมนาเรื่องความสำคัญของการจัดการอุปกรณ์อาคารตลอดอายุการใช้งานของผลิตภัณฑ์	2	ช่วงบ่าย

14 พย.	สัมมนาเรื่อง ผลสรุปของการสัมมนาวิชาชีพ	8	-
14 พย.	สัมมนาเรื่องผลสรุปของการสัมมนาคุณวุฒิวิชาชีพ	8	-
17 พย.	การประชุมเชิงปฏิบัติการเรื่องการจัดการโครงการไมโครซอฟต์	2	เต็มวัน
19 พย.	สัมมนาเรื่องมาตรฐานใหม่การเคลือบผิวของสิ่งโคปเปอร์ – เพื่อคุณภาพและสมรรถภาพที่ดีกว่า	2	-
22 พย.	สัมมนาเรื่องผลกระทบของการแก้ไขล่าสุด ของกฎหมายควบคุมอาคาร พรบ .สถาปนิก และวิศวกรวิชาชีพ	4	เต็มวัน
28 พย.	สรุปผลเรื่องการจัดการคุณภาพด้วยวิธีเลือกค่าวิชาชีพ	1	ช่วงเช้า
29 พย.	วิชาการออกแบบ 3 D เรื่องการทำรูปจำลอง การเขียนภาพและการใส่ความเคลื่อนไหว	3	-
ธันวาคม 2549 (1 วิชา 5 หน่วยกิต)			
16 ธค.	การประชุมวิชาการเรื่องการวางแผนและออกแบบสิ่งอำนวยความสะดวกด้านการรักษาพยาบาล	5	2 วัน 16-17
รวม	115 วิชา	321	หน่วยกิต

1.4.3 ขั้นตอนในการรายงานกิจกรรมการพัฒนาวิชาชีพต่อเนื่อง -Procedures for reporting

หน่วยพัฒนาวิชาชีพต่อเนื่องของสภาสถาปนิก

- สถาปนิกผู้ถือใบอนุญาตสามารถสะสมหน่วยกิตการพัฒนาวิชาชีพต่อเนื่องได้โดยการเข้าร่วมกิจกรรม (สัมมนา / เรียนรายวิชา / การประชุมเชิงปฏิบัติการ / การประชุมทางวิชาการ / การประกวดแบบ / นิทรรศการ) ที่จัดโดยหน่วยการพัฒนาวิชาชีพต่อเนื่อง สภาสถาปนิก-สมาคมวิชาชีพ (อรว.) หรือจัดโดยผู้จัดที่จดทะเบียนกับสภาฯ-สมาคมฯ ซึ่งจะมีผลใช้บังคับในวันที่ 1 มกราคม 2549 และสถาปนิกผู้เข้าร่วมเรียนหรือจะต้องนำบัตรประจำตัวไปเป็นหลักฐานแสดงตน
- สมาคมฯ จะจัดเจ้าหน้าที่และเอกสารลงทะเบียนการพัฒนาวิชาชีพต่อเนื่องไว้ ณ สถานที่จัดอบรม ดังนั้นสภาสถาปนิกจึงไม่ออกประกาศนียบัตรให้ ยกเว้นสถาปนิกต่างชาติ หรือเป็นให้เฉพาะบางกิจกรรมโดยผู้จัดบางราย
- สถาปนิกผู้ถือใบอนุญาตจะต้องเก็บรักษาหลักฐานบันทึกสรุปการเข้าร่วมการอบรมตลอดปี แบบฟอร์มบันทึกสามารถดาวน์โหลดได้จากเว็บไซต์ของสภาสถาปนิก
- สถาปนิกจะต้องแจ้งให้สมาคมฯ ได้รับทราบหากปรากฏว่ามีความไม่ถูกต้องหรือคลาดเคลื่อนในหลักฐานการบันทึกภายในวันที่ 15 พฤศจิกายนทุกปี เมื่อสมาคมวิชาชีพฯ ได้แก้ไขความถูกต้องแล้วจึงจะส่งให้สภาสถาปนิกเพื่อเป็นหลักฐานในการขอต่อใบอนุญาตต่อไป
- สถาปนิกผู้ถือใบอนุญาตทุกคนสามารถดาวน์โหลดบันทึกหลักฐานการพัฒนาวิชาชีพต่อเนื่องของตนจากเว็บไซต์ของสภาสถาปนิก/สมาคมฯ ได้เองและนำไปยื่นขอต่ออายุจากสภาสถาปนิกได้

จำนวนหน่วยกิตรายปีที่บังคับ - Annual credit requirements

- สถาปนิกผู้ถือใบอนุญาตจะต้องสะสมหน่วยกิตการพัฒนาวิชาชีพต่อเนื่องเฉลี่ยปีละ 12 หน่วย รวม 5 ปีแล้วจะต้องครบ 60 หน่วยเป็นอย่างน้อยสำหรับการต่ออายุใบอนุญาตประเภทราย 5 ปี
- สถาปนิกผู้ถือใบอนุญาตที่มีอายุเกิน 60 ปี สะสมหน่วยกิตการพัฒนาวิชาชีพต่อเนื่อง ปีละ 6 หน่วยเป็นการพอเพียง
- หน่วยกิตสะสมที่ได้ในระยะเวลาทดลองในปี 2549-2550 สามารถนำไปนับรวมกับหน่วยกิตในปี 2551 ได้
- สถาปนิกที่สะสมหน่วยฯ ได้เกินจำนวนบังคับของปี 2549 สามารถโอนใบนับเป็นหน่วยฯ ในปีต่อไปได้ทั้งหมด

- หน่วยกิตสะสมภายใต้ระดับ 1 ที่เป็นการให้บริการแก่สังคมหรือการเป็นกรรมการสามารถนำมานับรวมใน 12 หน่วยฯ ได้มากที่สุดไม่เกิน 6 หน่วย หน่วยกิตส่วนเกินประเภทนี้ไม่สามารถโอนไปสะสมในปีต่อไปได้

ข้อยกเว้นสำหรับสถาบันที่เพิ่งได้รับใบอนุญาต

สถาบันใหม่ที่ขอจดทะเบียนมีใบอนุญาตจะได้รับการยกเว้นข้อบังคับ หน่วยการพัฒนาวิชาชีพต่อเนื่องจากการรับใบอนุญาตครั้งแรกและจากการต่ออายุครั้งแรกภายใน 12 เดือนหลังจากการแจ้งการขอรับใบอนุญาตจากสภาสถาบัน

นโยบายขอรับคืนสิทธิ์ต่อใบอนุญาต-Reinstatement Policy

- สภาสถาบันจะส่งหนังสือแจ้งสถานภาพการขาดสิทธิ์ต่อใบอนุญาตสำหรับสถาบันที่มีหน่วยกิตสะสมรายปีไม่ครบถ้วนให้สถาบันรับทราบในปลายเดือนเมษายนของทุกปี สถาบันที่ประสงค์ขอรับคืนสิทธิ์จะต้องเข้าร่วมกิจกรรมการเรียนรู้สะสมหน่วยกิตให้ครบ 6 หน่วยกิตก่อน จึงจะมีสิทธิ์ยื่นแบบฟอร์มโดยโดยจะต้องสะสมให้ครบภายใน 1 ปีก่อนยื่นขอคืนสิทธิ์

สถาบันที่ได้รับคืนสิทธิ์แล้วยังคงต้องเรียนรู้สะสมหน่วยกิตของปีนั้นให้ครบ 12 หน่วยและหน่วยกิตส่วนเกินที่ ค้างระหว่างการขาดสิทธิ์จะถูกยกเลิก

- ผู้ที่เห็นว่าไม่ได้ความเป็นธรรมหรือได้รับผลกระทบจากกฎเกณฑ์ข้างต้นสามารถยื่นอุทธรณ์ได้โดยตรงต่อสภาสถาบัน

1.4.4 เกณฑ์รับรองรายวิชา/กิจกรรมและกำหนดคุณสมบัติของผู้จัดกิจกรรม กพวต.

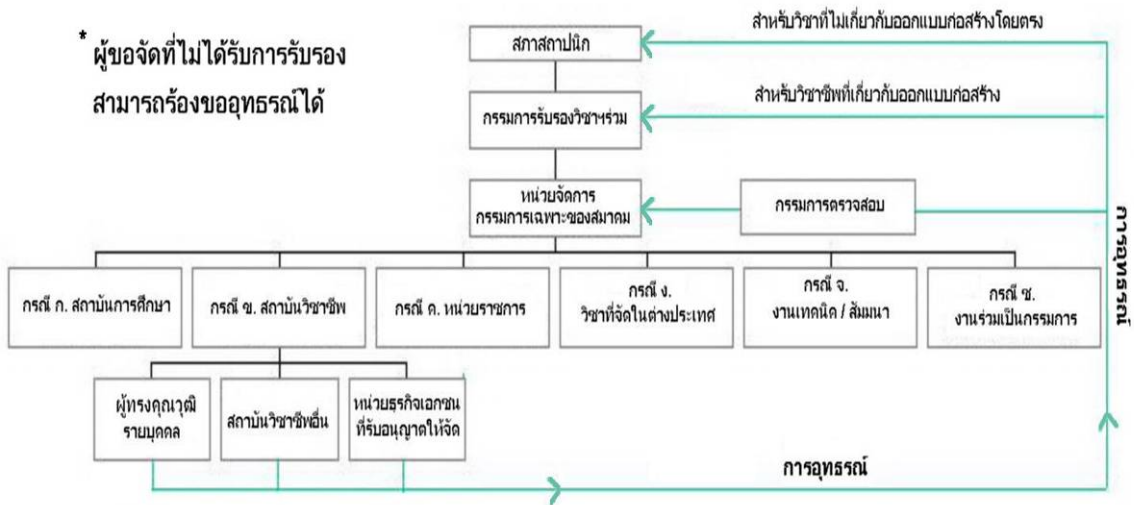
องค์กร/หน่วยงานที่อาจได้รับการรับรองโดยสภาสถาบันให้เป็นผู้จัดฝึกอบรมการพัฒนาวิชาชีพต่อเนื่อง

ผู้เสนอขอหรือผู้ที่สภาสถาบันหรือสมาคมวิชาชีพพออาจอนุมัติให้เป็นผู้ให้ความรู้ / จัดกิจกรรมฝึกอบรมจะต้องเป็นองค์กรที่เกี่ยวข้องกับวิชาชีพทั้งโดยตรงและที่มีความเกี่ยวข้อง เช่น สถาบันการศึกษา สมาคมวิชาชีพ หน่วยงานราชการ รวมทั้งหน่วยงานเอกชนที่มีคุณสมบัติตามกำหนดของสภาสถาบัน ผู้ขอจัดกิจกรรมการพัฒนาวิชาชีพต่อเนื่องอาจได้แก่

- 1) สมาคมวิชาชีพสถาบันควบคุมทั้ง 4 สมาคม ได้แก่สมาคมสถาบันสยามฯ สมาคมภูมิสถาปนิกประเทศไทย สมาคมนักผังเมืองไทย และสมาคมมัณฑนากรไทย
- 2) สถาบันการศึกษาสถาปัตยกรรมควบคุมที่สภาสถาบันให้การรับรองตามท้ายประกาศ
- 4) สมาคมวิชาชีพข้างเคียงที่เกี่ยวข้อง ได้แก่สภาวิศวกร วิศวกรรมสถานฯ ฯลฯ
- 5) สถาบันการศึกษาวิศวกรรมควบคุมที่สภาสถาบันให้การรับรองเป็นรายวิชา
- 6) องค์กรภาคเอกชนที่เกี่ยวข้องที่สภาสถาบันให้การรับรองเป็นรายวิชา
- 7) บริษัทห้างร้านผู้จำหน่ายวัสดุและอุปกรณ์ที่เกี่ยวข้องกับวิชาชีพ
- 8) อื่นๆ ที่สภาสถาบันและสมาคมวิชาชีพรับรองเป็นรายวิชา / กิจกรรม

หน่วยงาน / องค์กรที่เสนอจะต้องมีผู้ทรงคุณวุฒิ ผู้เชี่ยวชาญ หรือวิทยากรผู้มีความรู้ความสามารถตามสาขาในสังกัดของตนเอง และเป็นผู้รับผิดชอบในการจัดโดยตรง กิจกรรมที่จัดจะต้องตรงเป้าหมายและวัตถุประสงค์เพื่อการพัฒนาวิชาชีพต่อเนื่องของแต่ละสาขาที่แท้จริง มีรูปแบบการจัดกิจกรรมเป็นแบบสากลที่เป็นที่ยอมรับโดยทั่วไป

ผนวก ก. กรอบสำหรับรับรองกิจกรรมการฝึกอบรม CPD เป็นทางการ



ผู้เสนอขอจัดกิจกรรมฯ จะต้องกรอกแบบฟอร์มเสนอเข้าโครงการ กพวต. ของสภาสถาปนิก/สมาคมวิชาชีพตามแบบข้างล่างนี้

แบบฟอร์มเสนอขอการรับรองกิจกรรมวิชาการ / วิชาชีพ เพื่อเข้าโปรแกรมการพัฒนาวิชาชีพต่อเนื่องของสภาสถาปนิก

ข้าพเจ้า..... ตำแหน่ง.....
 หน่วยงาน/ ภาควิชา..... คณะ / กรม / สมาคม.....
 มหาวิทยาลัย / กระทรวง.....
 ขอส่งรายละเอียดกิจกรรมเพื่อเสนอรับการรับรองเป็นกิจกรรมเพื่อพัฒนาวิชาชีพต่อเนื่องของสภาสถาปนิก
 สาขา (กาได้มากกว่า 1 ช่อง)
 สถาปัตยกรรม / ภูมิสถาปัตยกรรม
 สถาปัตยกรรมผังเมือง / สถาปัตยกรรมภายในและมัณฑนศิลป์
 ประเภทกิจกรรม บรรยาย / ปาฐกถา สัมมนา
 การประชุมเชิงปฏิบัติการ การประชุมทางวิชาชีพ/วิชาการ
 การดูงานทางเทคนิค การชุมนุมทางวิชาการ
 อื่นๆ (โปรดระบุ)
 ระดับ... มหาวิทยาลัย / สถาบัน ประเทศ นานาชาติ

- ประเภทวิชา ติดตามความก้าวหน้าทางวิชาชีพ/วิชาการ กลับสู่พื้นฐาน
 ผูกทักษะวิชาชีพ กฎเกณฑ์ / ข้อบังคับที่เปลี่ยนแปลงไป
 ความรู้ทั่วไปที่เกี่ยวกับวิชาชีพ อื่นๆ

เอกสารประกอบการพิจารณา

- ชื่อกิจกรรม..... รายละเอียดวิชา / กิจกรรมตามแนบ
 เวลา..... วัน/ชั่วโมง วัน-เวลาที่จัด.....
 สถานที่จัด..... อื่นๆ

รายชื่อวิทยากร / ผู้บรรยาย

- 1) คุณวุฒิ.....
 2) คุณวุฒิ.....
 3) คุณวุฒิ.....

หน่วยกิต กพวต. ที่เสนอ หน่วย

ลงชื่อ.....
 (.....)
 วันที่.....เดือน..... พ.ศ. 2548

(สำหรับเจ้าหน้าที่) โดยมติของอนุกรรมการ กพวต. / วันที่.....เดือน..... พ.ศ. 25.....

- อนุมัติ (หน่วย กพวต.) ไม่อนุมัติ

ลงชื่อ.....
 (.....)
 ประธานอนุกรรมการพัฒนาวิชาชีพต่อเนื่อง
 สภาสถาปนิก

อัตราค่าธรรมเนียมลงทะเบียน กพวต.

ผู้จัดที่ได้รับการรับรองจะต้องเรียกเก็บค่าธรรมเนียม กพวต. ส่งให้สภาสถาปนิกเป็นค่าลงทะเบียน ค่ารักษาระเบียนและค่าติดต่อ สำหรับสำหรับสถาปนิกผู้ถือใบอนุญาต ในอัตรา 100 บาท/หน่วยกิต กพวต.

1.4.5 จัดองค์กรและดำเนินงานระบบระเบียบสำหรับผู้เข้ารับการศึกษา

การดำเนินการและการจัดองค์กรพัฒนาวิชาชีพต่อเนื่อง

เพื่อให้โครงการพัฒนาวิชาชีพต่อเนื่องดำเนินไปเป็นการถาวร สภาสถาปนิกจึงตั้งคณะอนุกรรมการถาวรขึ้นชุดหนึ่ง พร้อมทั้งจัดตั้งหน่วยงานประจำเพื่อทำงานประจำเกี่ยวกับระบบระเบียบและดำเนินการตามมติ หรือ นโยบายของอนุกรรมการ

การจัดตั้งคณะอนุกรรมการพัฒนาวิชาชีพต่อเนื่อง (กพวต.)

สภาสถาปนิกจะจัดตั้งอนุกรรมการถาวรขึ้นชุดหนึ่ง เรียกว่า “อนุกรรมการพัฒนาวิชาชีพต่อเนื่อง” เพื่อ

- 1) ทำหน้าที่กำกับดูแลและให้แนวทางในการดำเนินการพัฒนาวิชาชีพต่อเนื่อง
- 2) ให้การรับรองพร้อมทั้งกำหนดน้ำหนักหน่วยกิตรายวิชา การฝึกอบรมและกิจกรรมต่างๆ ที่มีผู้เสนอให้เป็นวิชา กพวต.
- 3) ออกระเบียบข้อบังคับเกี่ยวกับการพัฒนาวิชาชีพต่อเนื่อง

คณะกรรมการพัฒนาวิชาชีพต่อเนื่อง (กพวต.) แห่งสภาสถาปนิกประกอบด้วย

1. กรรมการสภาสถาปนิก	ประธานอนุกรรมการ
2. ประธานสภาคนบตีหรือผู้แทน	รองประธานอนุกรรมการ
3. ประธานกรรมการวิชาการสมาคมสถาปนิกสยามฯ	อนุกรรมการ
4. ประธานกรรมการวิชาการสมาคมสถาปนิก	อนุกรรมการ
5. ประธานกรรมการวิชาการสมาคมช่างฝีมือเมืองไทย	อนุกรรมการ
6. ประธานกรรมการวิชาการ	สมาคมมัณฑนากรอนุกรรมการ
7. ผู้แทนสภาคนบตี	อนุกรรมการ
8. หัวหน้าสำนักงานสภาสถาปนิก	อนุกรรมการและเลขานุการ
9. หัวหน้าหน่วยพัฒนาวิชาชีพต่อเนื่องสภาสถาปนิก	อนุกรรมการและผู้ช่วยเลขานุการ

อนุกรรมการพัฒนาวิชาชีพต่อเนื่องแต่งตั้งคณะทำงานพัฒนาวิชาชีพสาขาเป็นคณะทำงานถาวร 4 คณะดังนี้

1. คณะทำงานพัฒนาวิชาชีพต่อเนื่องสาขาสถาปัตยกรรมหลัก ประกอบด้วย

1. กรรมการสภาสถาปนิก	ที่ปรึกษาคณะทำงาน
2. นายกสมาคมสถาปนิกสยามฯ	ที่ปรึกษาคณะทำงาน
3. ประธานกรรมการวิชาการสมาคมสถาปนิกฯ	ประธานคณะทำงาน
4. ผู้ช่วยเลขาธิการสมาคมสถาปนิกสยามฯ	คณะทำงาน
5. ผู้แทนสภาคนบตีจากสาขาวิชาสถาปัตยกรรม	คณะทำงาน
6. หัวหน้างานพัฒนาวิชาชีพสภาสถาปนิก	เลขานุการคณะทำงาน
7. เจ้าหน้าที่หน่วยพัฒนาวิชาชีพสภาสถาปนิก	ผู้ช่วยเลขานุการคณะทำงาน

2. คณะทำงานพัฒนาวิชาชีพต่อเนื่องสถาปัตยกรรมผังเมือง

1. กรรมการสภาสถาปนิก	ที่ปรึกษาคณะทำงาน
2. นายกสมาคมช่างฝีมือเมืองไทย	ที่ปรึกษาคณะทำงาน
3. ประธานกรรมการวิชาการช่างฝีมือเมืองไทย	ประธานคณะทำงาน
4. ผู้ช่วยเลขาธิการสมาคมช่างฝีมือเมืองไทย	คณะทำงาน
5. ผู้แทนสภาคนบตีสาขาวิชาการช่างฝีมือ	คณะทำงาน
6. หัวหน้างานพัฒนาวิชาชีพสภาสถาปนิก	เลขานุการคณะทำงาน
7. เจ้าหน้าที่หน่วยพัฒนาวิชาชีพสภาสถาปนิก	ผู้ช่วยเลขานุการคณะทำงาน

3. คณะทำงานพัฒนาวิชาชีพต่อเนื่องภูมิสถาปัตยกรรม

1. กรรมการสภาสถาปนิก	ที่ปรึกษาคณะทำงาน
2. นายกสมาคมภูมิสถาปนิก	ที่ปรึกษาคณะทำงาน
3. ประธานกรรมการวิชาการสมาคมภูมิสถาปนิก	ประธานคณะทำงาน
4. ผู้ช่วยเลขาธิการสมาคมภูมิสถาปนิก	คณะทำงาน
5. ผู้แทนสภาคนบตีจากสาขาวิชาภูมิสถาปัตยกรรม	คณะทำงาน
6. หัวหน้างานพัฒนาวิชาชีพสภาสถาปนิก	เลขานุการคณะทำงาน
7. เจ้าหน้าที่หน่วยพัฒนาวิชาชีพสภาสถาปนิก	ผู้ช่วยเลขานุการคณะทำงาน

4. คณะทำงานพัฒนาวิชาชีพต่อเนื่องสถาปัตยกรรมภายในและมัณฑนศิลป์

1. กรรมการสภาสถาปนิก	ที่ปรึกษาคณะทำงาน
2. นายกสมาคมมัณฑนากร	ที่ปรึกษาคณะทำงาน
3. ประธานกรรมการสมาคมมัณฑนากร	ประธานคณะทำงาน
4. ผู้ช่วยเลขาธิการสมาคมมัณฑนากร	คณะทำงาน
5. ผู้แทนสภาคนบตีจากสาขาวิชาสถาปัตยกรรมภายในและมัณฑนศิลป์	คณะทำงาน
6. หัวหน้างานพัฒนาวิชาชีพสภาสถาปนิก	เลขานุการคณะทำงาน
7. เจ้าหน้าที่หน่วยพัฒนาวิชาชีพสภาสถาปนิก	ผู้ช่วยเลขานุการคณะทำงาน

คณะทำงานทั้ง 4 ชุด มีหน้าที่ดำเนินการในรายละเอียดเฉพาะสาขาสถาปัตยกรรมควบคุมแทนคณะกรรมการฯ ได้แก่

- 1) รับรองหน่วยงาน สถาบันหรือบริษัทที่มีคุณสมบัติเข้าข่ายให้บริการฝึกอบรม/ให้ความรู้แก่สถาปนิกเพื่อพัฒนาวิชาชีพต่อเนื่อง

- 2) กำหนดขอบข่ายวิชา/กิจกรรมที่เหมาะสมต่อการพัฒนาวิชาชีพหลังได้รับใบอนุญาต
- 3) กำหนดน้ำหนักหน่วยกิต กพวต. ตามระดับ
- 4) เพิกถอนการรับรองรายวิชา / กิจกรรมที่ไม่ตรงวัตถุประสงค์หรือไม่มีคุณภาพ
- 5) ติดตามและรับรองผลแก่ผู้เข้ารับการฝึกอบรม
- 6) งานอื่นๆ ที่เกี่ยวข้อง

การจัดตั้งสำนักงานอนุกรรมการ กพวต.

สภาสถาปนิกจะจัดตั้งหน่วยงานถาวรขึ้นใหม่ภายในสำนักงานสภาสถาปนิก เพื่อทำหน้าที่ดำเนินการกิจการเกี่ยวกับการพัฒนาวิชาชีพ ประกอบด้วย

1. หัวหน้างาน กพวต. อยู่ใต้บังคับบัญชาของหัวหน้าสำนักงานสภาสถาปนิกและกำกับดูแลโดยนายทะเบียน
2. เจ้าหน้าที่จากสำนักงานสภาสถาปนิก
3. เจ้าหน้าที่จากสมาคมวิชาชีพ 4 สาขา

มีหน้าที่ดำเนินงานตามมติของของคณะทำงาน

- จัดทำ เก็บรักษาและปรับสมัยระเบียบ
- ทำรายงานแจ้งสถาปนิกถึงสถานภาพ กพวต. ปีละ 2 ครั้ง
- จัดทำประกาศแจ้งรายวิชา / กิจกรรม กพวต. ที่อนุกรรมการ กพวต. รับรอง
- ดูแลรายละเอียด ปรับแก้ ปรับสมัยข้อมูล กพวต. สำหรับสมาชิกทาง "เว็บไซต์"

ระบบระเบียบและขั้นตอนการดำเนินการพัฒนาวิชาชีพต่อเนื่องของผู้ถือใบอนุญาตประกอบวิชาชีพควบคุม

1. สภาสถาปนิกประกาศและประชาสัมพันธ์ให้ผู้ถือใบอนุญาตได้ทราบ
2. อนุกรรมการร่วมของสภาสถาปนิกและสมาคมวิชาชีพติดต่อชักชวน สรรหากิจกรรม/วิชาเพื่อการพัฒนาวิชาชีพต่อเนื่องและจัดทำตารางประกาศ
3. จัดส่งเอกสารคู่มือการวิชาชีพของสาขาต่างๆ พร้อมทั้งตารางประกาศประกาศรายการกิจกรรมพัฒนาวิชาชีพต่อเนื่องตลอดปีหรือใน 6 เดือนข้างหน้า
4. สภาสถาปนิก/สมาคมวิชาชีพจัดตั้งฐานข้อมูลบันทึกการเข้าร่วมกิจกรรมพัฒนาวิชาชีพต่อเนื่องและหน่วยกิจเป็นรายบุคคล
5. จัดทำแผนดำเนินการขั้นทดลองและขั้นบังคับ

1.4.6 ภาคผนวก

ผนวก ก.

ข้อบังคับสภาสถาปนิก

ว่าด้วยแนวปฏิบัติว่าด้วยการพัฒนาวิชาชีพต่อเนื่อง

พ.ศ2548 .

(ร่างเป็น **ตุ๊กตา** สำหรับพิจารณารายละเอียดให้เป็นรูปของระเบียบสภาฯ –เปลี่ยนตัวเลข และ Format ได้)

1.0 หลักการและเหตุผล

การพัฒนาวิชาชีพต่อเนื่อง – กพวต. (Continuing Professional Development -CPD) เป็นกระบวนการเรียนรู้ต่อเนื่องตลอดชีวิตที่ช่วยประกันว่า สถาปนิกผู้ถือใบอนุญาต หรือผู้ถือใบรับรองความรู้ความชำนาญวิชาชีพทุกสาขาของสภาสถาปนิกจะเป็นผู้มีความสามารถสูงพอเพียงพอต่อการรับผิดชอบทางวิชาชีพแก่สังคม

โครงการพัฒนาวิชาชีพต่อเนื่องของสภาสถาปนิก จัดทำขึ้นเพื่อการรักษา เสริมสร้างและเพิ่มพูนความรู้และทักษะของสถาปนิกให้เป็นผู้มีความสามารถสูงอยู่ตลอดเวลาที่ถือใบอนุญาตหรือใบรับรอง

ระเบียบปฏิบัติภายใต้พระราชบัญญัติสถาปนิก พ.ศ. 2543 บังคับให้สถาปนิกผู้ถือใบอนุญาตประกอบวิชาชีพสถาปัตยกรรมควบคุม ต้องมีภาระในการทำให้ตนเองมีมาตรฐานความรู้ ความสามารถและทักษะให้อยู่ในระดับที่เป็นที่คาดหวังและยอมรับได้ในวงการวิชาชีพ เพื่อให้บรรลุข้อบังคับนี้ สภาสถาปนิกจึงสนับสนุนให้สถาปนิกผู้ถือใบอนุญาตหรือใบรับรองทุกสาขาเข้าร่วมระบบการพัฒนาวิชาชีพต่อเนื่อง - กพวต.) CPD) ในลักษณะที่แสดงให้เห็นว่าตนเป็นผู้มีความรับผิดชอบต่อสังคม

2.0 การแปลความหมาย

เพื่อให้แนวทางนี้มีความชัดเจน คำต่อไปนี้หมายถึง: -

'อนุมัติ' หมายถึงการอนุมัติโดยสภาสถาปนิกโดยการแนะนำของอนุกรรมการ กพวต.

'กรรมการ' หมายถึงกรรมการสภาสถาปนิก

'กพวต.' – หมายถึงการพัฒนาวิชาชีพต่อเนื่องของสถาปนิกผู้ถือใบอนุญาตทุกสาขา

'หน่วยกิตชั่วโมง กพวต.' หมายถึงจำนวนหน่วยกิตชั่วโมงที่สภาสถาปนิกรับรองสำหรับกิจกรรม

'กิจกรรม กพวต.' หมายถึงกิจกรรมการฝึกอบรมที่สภาสถาปนิกอนุมัติให้นับหน่วยกิตชั่วโมง กพวต. ได้

'ภาคีสถาปนิก' หมายถึงสถาปนิกที่ได้รับใบอนุญาตตามมาตรา --(-) แห่ง พรบ. สถาปนิก พ.ศ. 2543

'สามัญสถาปนิก' หมายถึงสถาปนิกที่ได้รับใบอนุญาตตามมาตรา --(-) แห่ง พรบ. สถาปนิก พ.ศ. 2543

'วุฒิสถาปนิก' หมายถึงสถาปนิกที่ได้รับใบอนุญาตตามมาตรา --(-) แห่ง พรบ. สถาปนิก พ.ศ. 2543

3.0 อำนาจการใช้บังคับ

3.1 มาตรา ๗(๑) เพื่อส่งเสริมการศึกษา การวิจัย และการประกอบวิชาชีพสถาปัตยกรรม และ (๕) ในการช่วยเหลือ แนะนำ เผยแพร่ และให้บริการทางด้านวิชาการต่าง ๆ ให้แก่ประชาชนและองค์กรอื่นในเรื่องที่เกี่ยวกับวิทยาการและเทคโนโลยีทางสถาปัตยกรรม เพื่อพัฒนาไปสู่การกำหนดมาตรฐานในการประกอบวิชาชีพสถาปัตยกรรมควบคุม ตามมาตรา ๘(๖)(ณ) แห่งพระราชบัญญัติสถาปนิก พ.ศ. ๒๕๔๓

3.2 เพื่อให้เป็นไปตามกฎหมายที่อ้างถึงข้างต้น สภาสถาปนิกจึงมีมติดังต่อไปนี้:

3.2.1 ภาคีสถาปนิก สามัญสถาปนิกและวุฒิสถาปนิกทุกคนจะต้องเข้าร่วมกิจกรรม กพวต. และจะต้องสะสมหน่วยกิตชั่วโมง กพวต. ให้ได้อย่างน้อย 6 0 หน่วยก่อนจึงจะขอต่ออายุใบอนุญาตประกอบวิชาชีพอายุ 5 ปีและได้รับการอนุมัติจากสภาสถาปนิกได้

4.0 เงื่อนไขความต้องการของ กพวต.

4.1 สถาปนิกผู้ถือใบอนุญาตทุกคนจะต้องสะสมหน่วยกิตชั่วโมง กพวต. และจะต้องสะสมหน่วยกิตชั่วโมง กพวต. ให้ได้อย่างน้อย 12 หน่วยต่อปี

4.2 การสะสมหน่วยกิตชั่วโมง กพวต. ให้ครบถ้วนตามกฎหมายจะมีผลให้สถาปนิกตามประเภทข้างต้นมีคุณสมบัติในการต่ออายุใบอนุญาต เงื่อนไขนี้สภาสถาปนิกอาจปรับเปลี่ยนให้เหมาะสมมากขึ้นได้

4.3 สถาปนิกตามประเภทการจดทะเบียนข้างต้นที่จะขอคืนสภาพตามเงื่อนไขข้อ 4.1 และ 4.2 ข้างต้นได้แก่

- ภาคีสถาปนิก สามัญสถาปนิกและวุฒิสถาปนิกทุกคน
- ภาคีสถาปนิก สามัญสถาปนิกและวุฒิสถาปนิกทุกคนที่ถูกคัดชื่อออกจากทะเบียนเนื่องจากไม่ได้ทำตามเงื่อนไข สามารถยื่นคำร้องขอคืนสภาพได้ แต่ต้องทำตามเงื่อนไขให้ครบถ้วนก่อนเป็นเวลา 1 ปีก่อนวันยื่นขอ
- ภาคีสถาปนิก สามัญสถาปนิกและวุฒิสถาปนิกทุกคนที่ถูกเพิกถอนใบอนุญาตโดยสภาสถาปนิกหรือกรรมการจรรยาบรรณ
- ภาคีสถาปนิก สามัญสถาปนิกและวุฒิสถาปนิกทุกคนที่ถูกสั่งพักใบอนุญาตโดยสภาสถาปนิกหรือกรรมการจรรยาบรรณ

4.5 ข้อยกเว้นจาก กพวต.

4.5.1 สถาปนิกผู้ถือใบอนุญาตที่มีอายุครบ 65 ปีในวันประกาศใช้บังคับจะได้รับยกเว้นการสะสมหน่วยกิตโดยสามารถต่ออายุใบอนุญาตได้ตามระเบียบเดิม การเข้าร่วมกิจกรรม กพวต. ให้เป็นไปโดยความสมัครใจ

- 4.5.2 สถาปนิกผู้ถือใบอนุญาตที่มีอายุครบ 60 ปีในวันประกาศใช้บังคับ ได้รับยกเว้นให้สะสมหน่วยกิต กพวต. เพียงปีละ 6 หน่วย
- 4.5.3 ในกรณีจำเป็น ภาควิชาสถาปนิก สามัญสถาปนิกและวุฒิสถาปนิกอาจยื่นขอรับการยกเว้นเงื่อนไข กพวต. โดยการยื่นคำร้องต่อสภาสถาปนิกพร้อมคำชี้แจงเหตุผลและหลักฐานการยืนยัน เอกสารที่จัดเตรียมครบถ้วนดังกล่าว จะต้องส่งถึงสภาสถาปนิกก่อนวันที่ 1 ธันวาคมของปีที่ที่ยื่นขอรับการยกเว้น
- 4.5.2 กรรมการสภาสถาปนิกมีสิทธิในดุลพินิจในการยอมรับหรือไม่รับคำร้องนั้นๆ

5.0 จำนวนชั่วโมงหน่วยกิตชั่วโมง กพวต.

- 5.1 ภาควิชาสถาปนิก สามัญสถาปนิกและวุฒิสถาปนิกจะต้องสะสมหน่วยกิตชั่วโมง กพวต.ให้ครบ 60 หน่วย อย่างน้อย 40 จาก 60 หน่วยกิตชั่วโมง กพวต.จะต้องได้จากกิจกรรมฝึกอบรมที่เกี่ยวข้องโดยตรงกับสถาปัตยกรรมตามสาขา
- 5.2 จำนวนหน่วยกิตชั่วโมง กพวต. รวมและจำนวนหน่วยกิตชั่วโมง กพวต.บังคับสูงสุดจะแสดงไว้ในภาคผนวก ก1 สำหรับภาควิชาสถาปนิก สามัญสถาปนิกและวุฒิสถาปนิก
- 5.3 ไม่มีการจำกัดจำนวนหน่วยกิตชั่วโมง กพวต.สูงสุดต่อปีในการเข้ารับการฝึกอบรมของภาควิชาสถาปนิก สามัญสถาปนิกและวุฒิสถาปนิกที่สะสมมากกว่าจำนวนที่กำหนด แต่อย่างไรก็ดี หน่วยกิตชั่วโมง กพวต.ส่วนเกินนั้นสามารถโอนไปใช้ในปีต่อไปได้แต่ต้องไม่เกินจำนวนสูงสุดที่กำหนดไว้ในข้อ 5.5.3
- 5.4 หน่วยกิตชั่วโมง กพวต.ส่วนเกิน
- 5.4.1 ภาควิชาสถาปนิก สามัญสถาปนิกและวุฒิสถาปนิกที่ได้สะสมหน่วยกิตชั่วโมง กพวต. ได้เกินจำนวน 12 หน่วยสามารถโอนไปใช้สำหรับปีต่อไปได้
- 5.4.2 ที่ได้สะสมหน่วยกิตชั่วโมง กพวต.เกินจำนวน 4หน่วยสามารถโอนไปใช้สำหรับปีต่อไปได้
- 5.4.3 หน่วยกิตชั่วโมง กพวต.สูงสุดที่จะนำไปใช้ในปีต่อไปต้องไม่เกิน 5หน่วยกิตชั่วโมง กพวต.สำหรับภาควิชาสถาปนิก สามัญสถาปนิกและวุฒิสถาปนิก และ 4หน่วยกิตชั่วโมง กพวต. สำหรับและการโอนต้องไม่เกิน 1 ปี
- 5.4.4 ภาควิชาสถาปนิก สามัญสถาปนิกและวุฒิสถาปนิกที่ประสงค์จะขอโอนหน่วยกิตชั่วโมง กพวต.ส่วนเกินไปใช้ในปีต่อไปจะต้องยื่นคำร้องพร้อมหลักฐานและการรับรองต่อสภาสถาปนิกเพื่อให้การอนุมัติ

5.6 การสะสมหน่วยกิตชั่วโมง กพวต.ไม่ครบ

- 5.6.1 ในกรณีที่หน่วยกิตชั่วโมง กพวต. ไม่ครบตามกำหนด สภาสถาปนิกจะเพิกถอนชื่อของภาควิชาสถาปนิก สามัญสถาปนิกและวุฒิสถาปนิกผู้นั้นออกจากทะเบียนตามมาตรา 3.1และมาตรา 3.2
- 5.6.2 บุคคลผู้ถูกเพิกถอนชื่อที่ประสงค์ขอคืนสภาพจะต้องสะสมหน่วยกิตชั่วโมง กพวต.ให้ครบ 100หน่วยสำหรับภาควิชาสถาปนิก สามัญสถาปนิกและวุฒิสถาปนิกและอย่างต่ำ 40หน่วยสำหรับ ในการนี้บุคคลผู้นั้นขอคืนสภาพสามารถใช้หน่วยกิตชั่วโมง กพวต.ที่มีแต่ยังคงขาดไปนั้นมานับให้ครบจำนวนตามกรณีได้
- 5.6.3 หลังการขอคืนสภาพ ผู้ขอจะต้องสะสมหน่วยกิตชั่วโมง กพวต.เพิ่ม 100หน่วยสำหรับสถาปนิกวิชาชีพ สถาปนิกจดทะเบียน และ 4หน่วยสำหรับสำหรับการขอต่อใบอนุญาตในปีต่อไปด้วย

6.0 กิจกรรม กพวต.

- 6.1 กิจกรรม กพวต. คือกิจกรรมการฝึกอบรมที่จะต้องได้รับการอนุมัติโดยสภาสถาปนิกว่ามีคุณภาพและ เหมาะกับน้ำหนักหน่วยกิตชั่วโมง กพวต.
- 6.2 เพื่อให้เป็นไปตามข้อกำหนดเงื่อนไขของ กพวต. ภาควิชาสถาปนิก สามัญสถาปนิกและวุฒิสถาปนิกพึงเข้าร่วมเฉพาะกิจกรรม /รายวิชาที่แสดงไว้ในภาคผนวก ก1 ภาควิชาสถาปนิก สามัญสถาปนิกและวุฒิสถาปนิกจะต้องตรวจสอบให้ชัดเจนว่ากิจกรรมการฝึกอบรมที่จะเข้าร่วมได้รับการรับรองโดยสภาสถาปนิก การตรวจสอบถือเป็นความรับผิดชอบของผู้เข้ารับการฝึกอบรม

7.0 การยื่นหลักฐาน กพวต.

- 7.1 ภาควิชาสถาปนิก สามัญสถาปนิกและวุฒิสถาปนิกจักต้องยื่นหลักฐานบันทึก กพวต. ประจำปีภายในวันที่ 14 ธันวาคมพร้อมกับเอกสารยื่นขออายุต่อใบอนุญาตจากสภาสถาปนิก
- 7.2 ผู้ยื่นจักต้องกรอกเอกสารตามแบบฟอร์มตามที่แสดงไว้ในภาคผนวก B สำหรับภาควิชาสถาปนิก สามัญสถาปนิก และวุฒิสถาปนิก และตามผนวก B สำหรับพร้อมทั้งหลักฐานเพื่อให้สภาสถาปนิกตรวจสอบและอนุมัติ

- 7.3 สภาสถาปนิกจะไม่อนุมัติการต่ออายุแก่ผู้ยื่นขอที่มีหน่วยกิตชั่วโมง กพวต.สะสมที่ครบถ้วนตามมาตรา 4.1 และมาตรา 4.2
- 7.4 สภาสถาปนิกอาจเพิกถอนการจดทะเบียนของภาคีสถาปนิก สามัญสถาปนิกและวุฒิสถาปนิกเมื่อใดก็ได้ หากปรากฏว่าเอกสารหลักฐานที่ยื่นเป็นเท็จหรือเป็นเอกสารปลอม

8.0 วันที่จะมีผลบังคับใช้ กพวต.

- 8.1 ข้อบังคับจะมีผลการใช้บังคับสำหรับภาคีสถาปนิก สามัญสถาปนิกและวุฒิสถาปนิกจะในวันที่ 1 มกราคม 2549
- 8.2 ภาคีสถาปนิก สามัญสถาปนิกและวุฒิสถาปนิกจะต้องเก็บรักษาบันทึกหลักฐานการเข้าร่วมกิจกรรม กพวต. ของตน ไปรอดูแนวปฏิบัติในข้อ --และ ข้อ (---โดยจะเริ่มตั้งแต่วันที่ 1 มกราคม 2549นี้เป็นต้นไป
- 8.3 ระยะเปลี่ยนถ่ายจะมีระยะเวลา 1ปี เริ่มตั้งแต่วันที่ 1 มกราคม 2548ถึง วันที่ 31 ธันวาคม 2549ในระหว่างช่วงเปลี่ยนถ่ายนี้ ภาคีสถาปนิก สามัญสถาปนิกและวุฒิสถาปนิกที่ได้เข้าร่วมกิจกรรม กพวต. สามารถนำหน่วยกิตชั่วโมง กพวต.สะสมที่ได้มาแล้วโอนไปใช้เป็นหน่วยกิตชั่วโมง กพวต.สะสมสำหรับปี 2549ได้
- 8.4 หน่วยกิตชั่วโมง กพวต.ที่ได้สะสมไว้ระหว่างปี 2548สามารถโอนไปใช้คำนวณสำหรับการยื่นขอต่อใบอนุญาตในปี 2549ได้ โดยสถาปนิกวิชาชีพ สถาปนิกจดทะเบียนจะต้องรวมแล้วไม่น้อยกว่า 10หน่วย และจะต้องไม่น้อยกว่า 4หน่วย
- 8.5 การยื่นขอต่อใบอนุญาตที่เริ่มในปี 2550เป็นต้นไปจะต้องแนบเอกสารหลักฐานที่เกี่ยวข้องหรือ/และใบประกาศนียบัตรที่แสดงว่าภาคีสถาปนิก สามัญสถาปนิกและวุฒิสถาปนิกได้เข้าร่วมกิจกรรมฝึกอบรม กพวต. และได้รับหน่วยกิตชั่วโมง กพวต.สะสม ผู้ยื่นที่ไม่ส่งเอกสารหลักฐานต่างๆ ดังกล่าวให้ครบถ้วนจะไม่ได้รับการพิจารณาอนุมัติจากสภาสถาปนิก

9.0 การติดต่อ

การยื่นเอกสารและการติดต่อเกี่ยวกับ กพวต. สามารถส่งได้ตามที่อยู่ข้างล่าง: -

สำนักงานสภาสถาปนิก

อาคารศูนย์เทคโนโลยีสารสนเทศและการสื่อสาร ถนนวิสุทธิกษัตริย์

แขวงบ้านพานถม เขตพระนคร กรุงเทพฯ 10200

โทร 8880-280-02 โทรสาร 8882-280-02

www.coa.or.th / E-mail : office@coa.or.th

10.0 คำอธิบาย

- 10.1 กิจกรรมที่จะถือได้ว่าเป็นกิจกรรมที่ กพวต. จะได้รับการรับรองค่าหน่วยกิตชั่วโมง กพวต.จะต้องเกี่ยวข้องกับสาขาหนึ่งของภาคีสถาปนิก สามัญสถาปนิกและวุฒิสถาปนิก โดยต้องประกอบด้วยความรู้ด้านเทคนิค และที่ไม่ใช่เทคนิค รายวิชาที่มีใช้ด้านเทคนิคประกอบด้วย การจัดการ การบัญชี กฎหมาย เศรษฐศาสตร์ ภาษาต่างประเทศ และอื่นๆ ซึ่งจะช่วยให้ภาคีสถาปนิก สามัญสถาปนิกและวุฒิสถาปนิกสามารถนำไปใช้ในการประกอบวิชาชีพได้ดีขึ้น
- 10.2 หน้าที่การทำงานที่ปฏิบัติเป็นกิจวัตรของภาคีสถาปนิก สามัญสถาปนิกและวุฒิสถาปนิกที่เป็นส่วนของการรับจ้างไม่อาจนำมานับเป็นหน่วยกิตชั่วโมง กพวต. ได้ เช่น เอกสารคำสอนที่จัดเตรียมโดยอาจารย์สำหรับการสอนนักศึกษา แต่บทความวิชาการที่นำเสนอในงานประชุมวิชาการ/สัมมนาในระดับชาติและระดับนานาชาติสามารถนำไปใช้ได้
- 10.3 กิจกรรมฝึกอบรม กพวต. จัดแบ่งเป็นประเภทได้ดังนี้:
- ก) การชุมนุมทางวิชาการ (Conventions) การประชุมวิชาการ (conferences) การสัมมนา การประชุมเชิงปฏิบัติการ ปาฐกถา รายวิชาเรียน การดูงานทางเทคนิค
 - ข) งานวิจัยและการศึกษาระดับบัณฑิต (Post-graduate studies)
 - ค) การเสนอผลงานทางวิชาการ (Presentation of papers)
 - ง) การตีพิมพ์หนังสือ ตำราและบทความวิชาการ
 - จ) การทำงานให้กับวิชาชีพ

ณ (อื่นๆ)

10.3.1 การชุมนุมทางวิชาการ การประชุมวิชาการ การสัมมนา การประชุมเชิงปฏิบัติการ ปาฐกถา รายวิชา การดูงานทางเทคนิค ฯลฯ

การประชุมวิชาการ การสัมมนา การประชุมเชิงปฏิบัติการ ปาฐกถา รายวิชา การดูงานทางเทคนิค ฯลฯ ดังกล่าวเหล่านี้จะต้องเป็นการจัดโดยสภาสถาบัน สหคณบดีสภาสถาบันตามสาขา กิจกรรมที่จัดโดยผู้อื่นที่เป็นที่ยอมรับได้ เช่น ที่สถาบันวิชาชีพต่างๆ รวมทั้งผู้เชี่ยวชาญระดับชาติหรือนานาชาติ เป็นผู้จัดและมีความเกี่ยวข้องกับวิชาชีพการสถาปัตยกรรมสามารถนำมาพิจารณานับหน่วยกิต ชั่วโมง กพวต. ได้

10.3.2 งานวิจัยและการศึกษาระดับหลังปริญญา

ภาคีสถาปนิก สามัญสถาปนิกและวุฒิสถาปนิกที่ได้เข้าศึกษาในสถาบันการศึกษาเต็มเวลาหรือบางเวลาสามารถในวิชาที่เกี่ยวข้องกับสถาปัตยกรรมสามารถนำมาเทียบหน่วยกิต ชั่วโมง กพวต. ได้ตามผนวก ก1

10.3.3 การเสนอผลงานในการประชุมวิชาการ

ภาคีสถาปนิก สามัญสถาปนิกและวุฒิสถาปนิกที่ได้จัดเตรียมและนำเสนอผลงานในการประชุมทางวิชาการ การสัมมนา การประชุมเชิงปฏิบัติการ ปาฐกถา รายวิชา การดูงานทางเทคนิค ฯลฯ ที่จัดโดยสภาสถาบัน สหคณบดีสภาสถาบันหรือหน่วยงานอื่น สามารถนำมาพิจารณาขอเทียบหน่วยกิต ชั่วโมง กพวต. ตามผนวก ก1 และ ก2 โดยจะต้องมีสาระเกี่ยวข้องกับสถาปัตยกรรมที่สร้างความก้าวหน้า แก่วงวิชาชีพ

10.3.4 หนังสือและบทความวิชาการ

ภาคีสถาปนิก สามัญสถาปนิกและวุฒิสถาปนิกที่ได้แต่งและตีพิมพ์หนังสือ ตำรา หรือบทความที่เกี่ยวข้องกับการปฏิบัติวิชาชีพสามารถนำมานับตามผนวก ก1 ได้แต่ต้องไม่ใช่โบรชัวร์หรือหนังสือ ผลงานของสำนักงาน

10.3.5 การทำงานให้แก่วิชาชีพ

การให้บริการวิชาชีพแก่หน่วยงานวิชาชีพตามสาขาสามารถนำมานับเป็นหน่วยกิต ชั่วโมง กพวต. ได้ เช่น การปฏิบัติงานให้กับสภาสถาบัน สหคณบดีสภาสถาบันฯ สหคณบดีช่างเขียนแบบ เป็นกรรมการ อนุกรรมการ คณะทำงาน และเป็นผู้เชี่ยวชาญระดับชาติ นานาชาติตามผนวก ก1

10.3.6 อื่น ๆ

ในกรณีที่ภาคีสถาปนิก สามัญสถาปนิกและวุฒิสถาปนิกเชื่อว่าตนกำลังปฏิบัติกิจกรรมที่สามารถนับเป็นกิจกรรม กพวต. ได้ เช่น การเป็นประธาน หรือเป็นผู้จัดกิจกรรมประเภทที่คล้ายคลึงกับกิจกรรมที่ได้รับการรับรองจากสภาสถาบันแล้ว สามารถนำมาเทียบขอการรับรองจากสภาสถาบันได้

11.0 เอกสารหลักฐานสนับสนุน

เอกสารสนับสนุนที่อาจนำมายื่นพร้อมกับแบบฟอร์มผนวก ข และ ค มีดังนี้ -

- 1) วุฒิบัตรหรือเอกสารหลักฐานอื่นที่แสดงการเข้าร่วมกิจกรรมฝึกอบรม กพวต.
- 2) หลักฐานแสดงรับรองการเข้ากิจกรรมเต็มเวลา หรือ บางเวลา
- 3) หลักฐานแสดงรับรองการเข้าประชุมด้านวิชาชีพ
- 4) หลักฐานแสดงรับรองการเป็นกรรมการ อนุกรรมการหรือคณะทำงานของ สภาสถาบัน สหคณบดีสภาสถาบันฯ
- 5) หลักฐานแสดงการเป็นผู้เขียนบทความ /ผู้แต่งหนังสือ
- 6) หลักฐานแสดงการเป็นผู้นำเสนองาน /ผู้เข้าร่วมสัมมนา ฯลฯ
- 7) หนังสือแจ้งการยกเว้น เอกสารรับรองจากสภาสถาบันว่าได้ร่วมเป็นกรรมการ อนุกรรมการ ฯลฯ

ผนวก ข



สภาสถาปนิก

อาคารศูนย์เทคโนโลยีสารสนเทศและการสื่อสาร ถนนวิสุทธิกษัตริย์
 แขวงบ้านพานถม เขตพระนคร กรุงเทพฯ 10200
 โทร 8880-280-02 โทรสาร 8882-280-02
www.thaiarchitects.org / E-mail : office@thaiarchitects.org

แบบยื่นแจ้งหน่วยกิตสะสมการพัฒนวิชาชีพต่อเนื่อง (กพวต.)

สำหรับสามัญสถาปนิกและวุฒิสถาปนิก

ระเบียบวันที่กิจกรรมสำหรับ พ.ศ. _____

ชื่อ : _____

ใบอนุญาตประกอบวิชาชีพเลขที่ : _____ สาขา : _____

กิจกรรม กพวต.		รายการ	วันที่	หน่วยกิต ชั่วโมง	หน่วยกิต ชั่วโมง สูงสุด (สภาก กรอก)
.1	หน่วยกิต ชั่วโมงที่ทำได้				
ก	ได้จาก: การประชุมทางวิชาการ (convention) การ ประชุมทางวิชาการ (conference) การ สัมมนา (seminars) การประชุมเชิง ปฏิบัติการ (workshops) การปาฐกถา (talks) รายวิชา (courses) การดูงานทาง เทคนิค (technical visits) อื่นๆ				
ข	งานวิจัยและการศึกษาหลังปริญญาตรี (Research and postgraduate studies)				
ค	การนำเสนองานวิชาการ (Presentation of papers)				
ง	งานตีพิมพ์หนังสือและบทความ (Publication of books and articles)				
จ	การให้บริการทางวิชาชีพ (Service to the profession)				
ฉ	อื่นๆ				
รวมหน่วยกิต ชั่วโมง					
2.	รวมหน่วยกิตชั่วโมงยกมา (Credit Hours Carried Forward)				

ข้าพเจ้าขอรับรองว่าข้อมูลข้างต้นถูกต้องและเป็นจริงทุกประการ

วันที่: _____

(ลงชื่อผู้ยื่นแบบ กพวต.)

โปรดกาในวงกลม:-

- แบบยื่น กพวต. นี้ครบถ้วนถูกต้องทั้งหมดแล้ว
- เอกสารประกอบที่แนบมานี้เป็นไปตามข้อกำหนดในข้อบังคับข้อ 11.0 แล้ว

นิยามว่าด้วยการประชุม / สัมมนาแบบต่าง ๆ

การประชุมทางวิชาการ/วิชาชีพ (Convention)

หมายถึงการประชุมในด้านวิชาการและวิชาชีพส่วนใหญ่จะเน้นไปที่การแก้ประเด็นปัญหาสำคัญ ความห่วงใยหรือเพื่อความก้าวหน้าร่วมกัน หรือ เพื่อทำความตกลงเกี่ยวกับการพิจารณาเลือกกฎระเบียบหรือประเพณีปฏิบัติ (Shared rule or custom) ในสาขาวิชาการ / วิชาชีพที่ไม่ได้กำหนดไว้เป็นลายลักษณ์อักษร โดยมีทางเลือกอย่างน้อย 3-2 ทางเลือก เพื่อหวังนำผลการตกลงไปปฏิบัติร่วมกัน ปกติจะต้องมีตัวแทน (Delegates) หรือผู้แทน (Representatives) ขององค์กร ภูมิภาค หรือประเทศ (Encarta, Wikipedia) เช่น

- Ramsar **Convention** on Wetlands
- Whaling: International **Convention** for the Regulation of Whaling (1946)
- Sand River **Convention**

การประชุมเป็นทางการ (Congress)

หมายถึงการประชุมที่มีผู้แทนประเทศหรือผู้แทนภูมิภาคที่เป็นสมาชิกเข้าร่วมประชุมอย่างเป็นทางการตามข้อบังคับขององค์กรที่กำหนดวาระให้ประชุม เช่น IFLA World Congress, UIA Congress ปกติประชุมปีละครั้งและเวียนประเทศเป็นเจ้าภาพ

การประชุมทางวิชาการ/วิชาชีพ (Conference)

หมายถึงการประชุมของนักวิชาการ / นักวิชาชีพเป็นจำนวนมากอย่างเป็นทางการ เพื่อนำเสนอผลการค้นคว้า วิจัย โดยการปาฐกถา (Speeches) ปฏิบัติการ (Workshops) หรือด้วยวิธีการอื่น (Wikipedia)

การประชุมเอกสารต์/นานาชาติ (Symposium)

หมายถึงการประชุมทางวิชาการที่เน้นเรื่องเดียวเพื่อรวบรวมความเห็นที่หลากหลาย ผู้เข้าประชุมทุกคนมีส่วนร่วมในการให้ความเห็นที่หลากหลาย (Encarta Wikipedia.)

การสัมมนา (Seminar)

ปกติหมายถึงรูปแบบหนึ่งของการเรียนการสอน โดยเฉพาะในระดับอุดมศึกษา โดยการแบ่งกลุ่มผู้เรียนเป็นกลุ่มเล็กเพื่ออภิปรายเรื่องราวเฉพาะตอนใดตอนหนึ่งของบทเรียนอย่างมีบทบาทสูง โดยผู้เรียนต้องเตรียมเอกสารล่วงหน้ามาเสนอต่อกลุ่ม ปรัชญาเบื้องหลังการเรียนการสอนแบบสัมมนาได้แก่การสอนผู้เรียนให้เผชิญและคุ้นเคยกับวิธีการ (Methodology) ในการค้นคว้า สาขาวิชาการที่ตนเลือก การสัมมนาประกอบด้วย การยกปัญหา การถาม-ตอบแล้วอภิปรายหาข้อสรุปหรือคำตอบ ปกติเอกสารที่เตรียมมาสัมมนาจะต้องเป็นเอกสารที่มีรูปแบบวิชาการและจะต้องมีการวิจารณ์ซึ่งกันและกัน การสัมมนาใช้มากในการศึกษาระดับบัณฑิตศึกษา

Seminar มาจากภาษาลาตินว่า *semen* แปลว่า *seed* (Encarta Wikipedia.)

การประชุมเชิงปฏิบัติการ (Workshop)

หมายถึงการมาชุมนุมร่วมกันเป็นกลุ่มเป็นระยะเวลาหลายวัน โดยเน้นการร่วมกันทำงานเพื่อฝึกการแก้ปัญหาโดยผู้เข้าประชุมทุกคนจะต้องมีส่วนร่วมลงมือปฏิบัติ (hands-on training) (Wikipedia)

ศ.เดชา – รวบรวมจากหลายแหล่ง

(โปรดพิจารณากำหนดนิยามเหล่านี้ตามความจำเป็น)

ตัวอย่างของจริงของพวกเขาฝรั่งเศส

AGI Education Lecture - 24th May 2007

(Association for Geographic Information)

Event Start date: 24 May 2007

Lecturer: Carl Steinitz

Alexander and Victoria Wiley Professor of Landscape Architecture and Planning
Harvard Graduate School of Design

CPD

Please note that as a delegate at this event **you can allocate 1.5 points** towards the AGI continuing professional development scheme. More information on the scheme can be found [here](#). Attendance certificates will be handed out at the end of day.

Abstract

This talk will be in two parts. In the first part, Prof. Carl Steinitz will describe and show diverse work from the earliest years of the Harvard Laboratory for Computer Graphics, in which much of early GIS was developed around forty years ago. In the second part, the speaker will present some thoughts about an important tension now facing geographical analysts--some forty years later. There are many ways to analyze geographically related subjects, and Prof. Steinitz believes that there is an inverse relationship between analytic complexity and public understanding. To quote Aristotle: 'It is the mark of an instructed mind to rest satisfied with that degree of precision which the nature of the subject admits, and not to seek exactness where only an approximation of the truth is possible'. How can we consider this dilemma? How do we choose the appropriate compromise between complexity and understanding?

Program

Registration 1800

Start 1830

Refreshments 1945

Address

Wilkins Gustav Tuck Lecture Theatre
UCL Gower Street London [WC1E 6BT](#)

Cost - Free [register with this event](#)

Biography

Carl Steinitz, who has held the position of professor of landscape architecture and planning at the Graduate School of Design since 1973, was named the first Alexander and Victoria Wiley Professor of Landscape Architecture and Planning in 1986.

In 1967 Steinitz received the Ph.D. degree in city and regional planning, with a major in urban design, from the Massachusetts Institute of Technology. He also holds the M.Arch. degree from M.I.T. and a B.Arch. from Cornell University. He began his affiliation with the Graduate School of Design as a research associate in the Laboratory for Computer Graphics and Spatial Analysis in 1966

Professor Steinitz has devoted much of his academic and professional career to improving methods by which planners and designers analyze information about large land areas and make decisions about conservation and development. His teaching encompasses such courses as Theories and Methods of Landscape Planning and Visual Landscape Analysis and Management. His applied research focuses on highly valued landscapes that are undergoing substantial pressures for change. Professor Steinitz has directed studies the Gunnison region of Colorado; the Monadnock region of New Hampshire; The Snyderville Basin, Utah; Monroe County, Pennsylvania; the region of Camp Pendleton, California, the western Galilee in Israel; the Gartenreich Worlitz in Germany; the West Lake in Hangzhou, China; and the Upper San Pedro River Basin in Sonora and Arizona; Coiba National Park in Panama, the regions of La Paz and Loreto in Baja California Sur, Mexico and Castilla La Mancha in Spain..

In 1984, the Council of Educators in Landscape Architecture (CELA) presented Professor Steinitz with the Outstanding Educator Award for his 'extraordinary contribution to environmental design education' and for his 'pioneering exploration in the use of computer technology in landscape planning, especially in the areas of resource management and visual impact assessment.' In 1996 he received the annual 'Outstanding Practitioner Award' from the International Society of Landscape Ecology (USA). In 2002, he was honored as one of Harvard University's outstanding teachers.

Professor Steinitz is principal author of 'Alternative Futures for Changing Landscapes', Island Press, 2003.
